

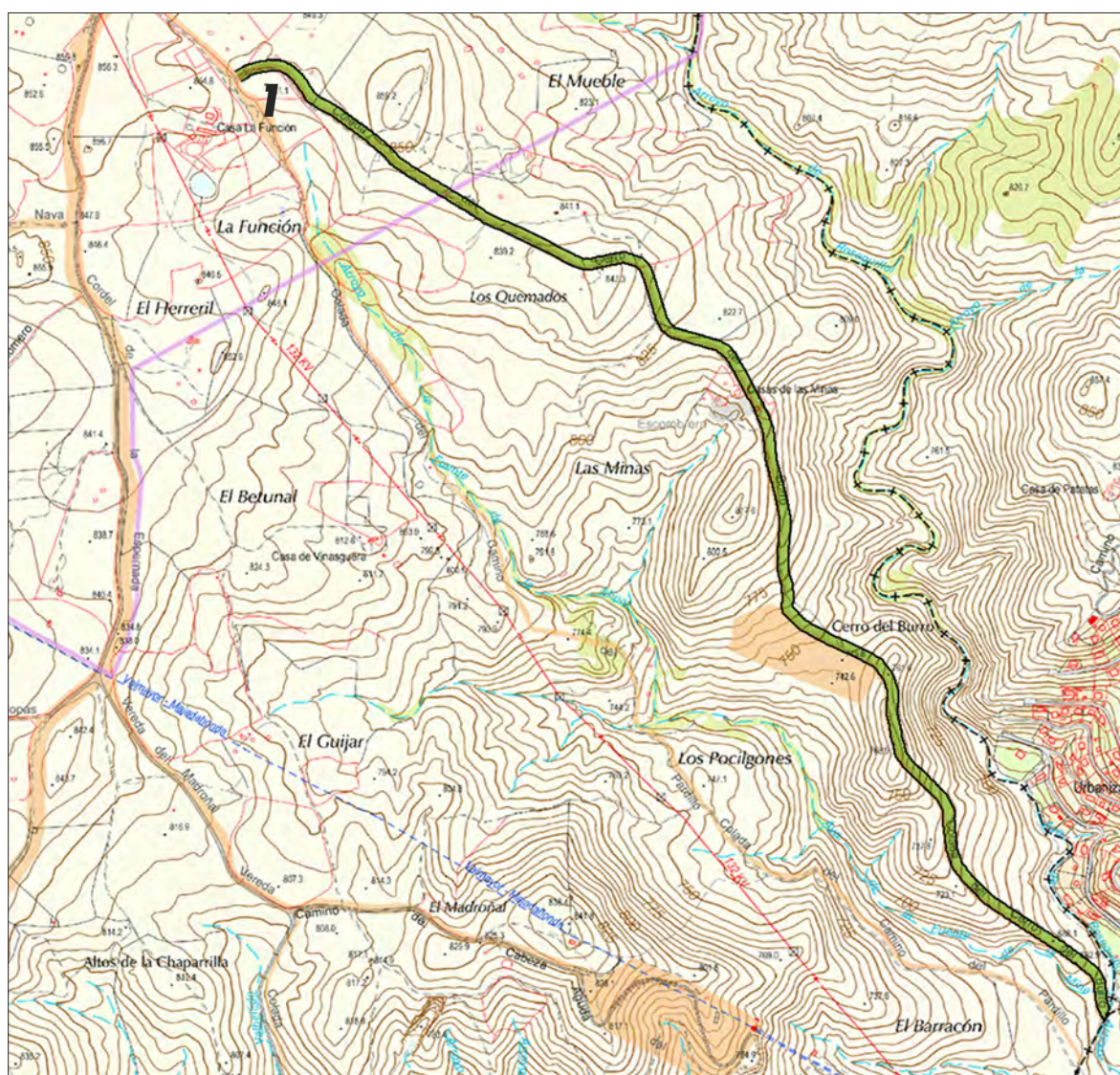
COLADA DEL CERRO DEL BURRO

ANCHURA LEGAL: 12 m	Nº INVENTARIO CAM: 10	
LONGITUD CLASIFICACIÓN 1966 2.700 m	LONGITUD PROPUESTA DESLINDE 1998 3.457 m	LONGITUD SOBRE CARTOGRAFÍA 3.055 m

- DESNIVEL: 175 m
- PENDIENTE MEDIA: 5,7%
- PENDIENTE MÁXIMA: 38%
- DE INTERÉS PARA LOS USUARIOS: La dificultad de este camino radica en la relativa facilidad para perderse en algunos tramos y en las fuertes pendientes que hay que salvar. A partir del descansadero del Cerro del Burro hacia el SE, el camino se convierte en una senda poco transitada. Ha que tener mucho cuidado los jueves, sábados y festivos, en periodo de caza.

■ DIFICULTAD:

 ★★★★★☆
 ★★★★★☆



La primera mitad de la colada está bastante transitada por personas que acuden a ver la mina Antigua Pilar y a recoger minerales en sus escombreras. El tercio final, por el contrario, es apenas una senda que no llega al metro de anchura.

La única afección grave de esta colada se debe a un estrechamiento prolongado en sus primeros 130 metros de recorrido, encajonados entre vallados de piedra tradicionales en una

zona de vaguada con una rica vegetación de fresnos con algún ejemplar arbustivo de arce de Montpellier. En este paso, que además presenta unas considerables roderas, que en época de lluvia forman grandes charcos, tiene una anchura media inferior a los 5 metros entre vallas. Es la única incidencia significativa por lo que se refiere al tránsito por esta vía.

Hasta hace pocos años, había otras dos incidencias de gravedad a la entrada y salida de la zona minera de Antigua Pilar, donde un pastor había estabulado un rebaño y cerrado la vía. Felizmente, en 2012 el asunto quedó resuelto por la actuación conjunta del Ayuntamiento de Colmenarejo y el Parque Regional del río Guadarrama y su entorno, y en la actualidad la colada del Cerro del Burro se puede recorrer sin contratiempos en su totalidad. Maticemos esta afirmación: en periodo de caza, es posible encontrar algún cazador que, ignorante de la ley y de dónde se encuentra, nos advierta del peligro de andar por ese camino. Pero se trataría de un contratiempo ajeno a la naturaleza de la colada.

El principal atractivo de este camino es la actividad minera que en torno a él se desarrolla durante el siglo XIX y principios del XX. Es vía de acceso a las principales explotaciones mineras de la zona del arroyo Riosequillo (o Membrillo), bien desde el Pardillo en sus primeros tiempos o desde Colmenarejo, ya hacia el final de su periplo minero. Así, en el entorno, está la principal mina de cobre de Madrid —Antigua Pilar— y otra mina también muy interesante, María. También la concesión Jaime y el edificio y pozos de la Fundación, justo donde comienza la colada. Y, como zona de actividad muy antigua, varios pozos más en el Cerro de los Quemados, que queda al oeste del camino.

Una parte de esta vía —el tramo que parte de la mina en dirección al Pardillo a lo largo de más de 300 metros— es un camino de saca antiguo, de pendientes constantes y un firme de grava apisonada, que aún es visible en muchos tramos.

Se trata, por lo tanto, de un itinerario con muchos alicientes: históricos, arqueológicos, industriales... y paisajísticos. En este sentido, la segunda parte del recorrido es, quizá, la más atractiva, con magníficas vistas sobre el cerro Centeno (Casa Patatas), el arroyo Riosequillo, el Madroñal, el pozo de la Picaza y Los Pocilgonos, y finalmente el Cerro del Burro, que el sendero recorre a media ladera y que ofrece espectaculares vistas sobre la urbanización Las Cuestas, en una zona de enorme interés arqueológico, ya en el Pardillo.

RESUMEN DE AFECCIONES GRAVES

AFECCIÓN 1: Tramo estrechado a poco más de 4 metros de anchura.
COORDENADAS: Entre UTM 414741-4487619 y 414900-4487551



Esta vía nace de la colada del Camino del Pardillo, justo recién sobrepasada la Fundación.

Coordenadas UTM 414715-4487625 hacia atrás



Inmediatamente se encaja entre dos vallados antiguos, en una zona de elevada humedad del suelo que permite la existencia de una interesante fresneda entre este camino y el del Pardillo. Esta parte del camino se encharca con facilidad lo que, unido a su estrechez (una media de 4 metros), dificulta el paso en determinadas épocas del año.

Coordenadas UTM 414829-4487632 hacia atrás



A partir de este punto, uno de los cerramientos se separa, dejando entre vallados una anchura suficiente, igual o superior a la legal, que ya no volverá a perderse hasta el final de la vía.

Coordenadas UTM 414896-4487554 hacia atrás



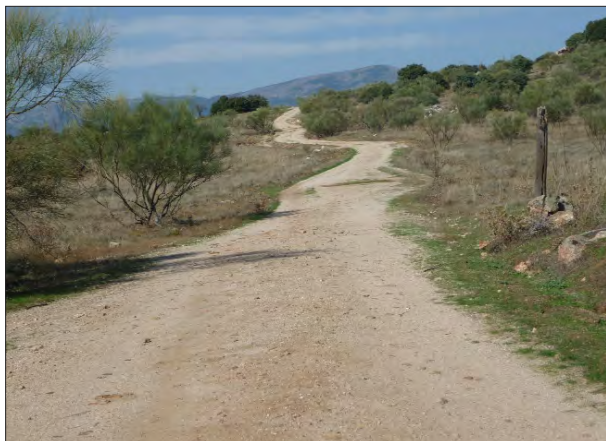
A 360 metros del inicio de la vía, un camino de servidumbre a la izquierda nos lleva a una antigua calicata minera que ha dejado una brillante escombrera blanca de cuarzo. Allí mismo, escondido entre enebros, un mojón señala el coto de caza real de Carlos IV, de 1793.

Coordenadas UTM 414993-4487486



El camino prosigue sin pendientes ni incidencias en dirección al Cerro de los Quemados, que se divisa al fondo de la foto.

Coordenadas UTM 415037-4487462



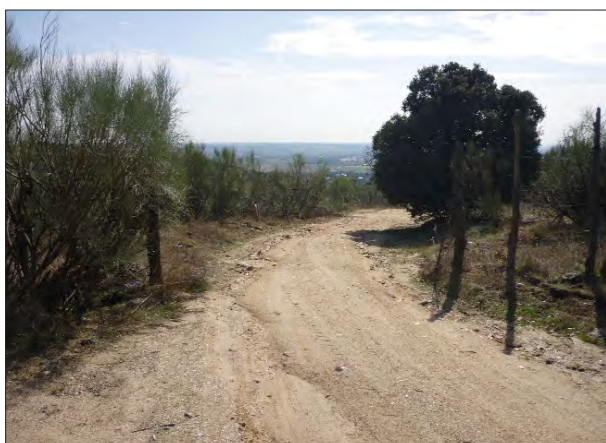
Atrás se deja el collado donde habíamos visto la calicata minera.

Coordenadas UTM 415269-4487311 hacia el norte



Desde el norte, el Cerro de los Quemados es apenas una elevación de escaso desnivel, pero al llegar a la cota más elevada, el camino se desploma en dirección a la mina Antigua Pilar, con los consiguientes surcos de escorrentía.

Coordenadas UTM 415598-4487195



Estamos en el "kilómetro cero" de la minería histórica de Colmenarejo. En un radio de un kilómetro hay no menos de 14 minas y pozos mineros, la mayoría de los cuales pasan desapercibidos. En este punto, un cierre de alambrada impedía el paso por la vía pecuaria. Fue retirado hace algunos años.

Coordenadas UTM 415593-4487200



El camino desciende hasta el collado donde se alzan las ruinas de Antigua Pilar. El paisaje se abre al valle, con hermosas vistas en todas direcciones.

Coordenadas UTM 415631-4487079



Antigua Pilar vista desde el cerro de Los Quemados, donde se abren varios pozos mineros muy antiguos. Al fondo, el cerro de la Casa Patatas, donde también hubo minas. Entre ambos, el arroyo Riosequillo que, como no podía ser menos, tiene otra mina importante –María– y varios pozos y galerías más.



El antiguo cobertizo que servía de alojamiento a los mineros ocupa en parte la vía pecuaria. Se trata del único punto negro reseñable en cuanto a suciedad de todo el camino, con restos de uralias, mobiliario urbano y basuras de todo tipo.

Coordenadas UTM 415849-4486860



Durante los siguientes 350 metros, el camino desciende recto, con una pendiente constante y evidencias de un viejo pavimento de grava. Se trata de un camino de saca de mineral muy antiguo, anterior al auge documentado de Antigua Pilar.

Coordenadas UTM 415895-4486628 hacia el norte



Gracias al pavimento, este camino ha soportado durante siglos las aguas de escorrentía que tanto han afectado a otros tramos de esta y otras vías pecuarias. Entre la grava que constituye su firme, es posible encontrar trozos de mineral que cayeron de los carros o caballerías que lo transportaban.

Coordenadas UTM 415895-4486628 hacia el sur



Pronto se llega a un collado, ocupado por el descansadero del Cerro del Burro. Al fondo, la colina del mismo nombre. En esta zona también hay abundantes vestigios de antigua actividad minera.

Coordenadas UTM 415957-4486447



El descansadero ocupa la parte más horizontal de este collado. Debemos estar atentos porque, a partir de este punto, el camino que traíamos se convierte en una estrecha senda entre retamas y aulagas.

Coordenadas UTM 415998-4486408



Se bordea el Cerro del Burro –que dejamos a la izquierda– siguiendo las curvas de nivel, en dirección a Villanueva del Pardillo.

Coordenadas UTM 416041-4486224



Volviendo la vista atrás, vemos el collado del descansadero y el cerro de la Alegría, que domina Antigua Pilar por el sur. Se ve algún trecho del camino que hemos recorrido.

Coordenadas UTM 416073-4486119 hacia el norte



Esta parte del recorrido nos ofrece magníficas vistas del cerro del Madroñal, los Pocilgonos (a la derecha) y Villanueva del Pardillo al frente.

Coordenadas UTM 416070-4486081



Pronto aparece ante nuestra vista la urbanización Las Cuestas, de Galapagar, cuyo único acceso por carretera es desde Villanueva del Pardillo. A este lado del cerro, el arroyo de la Fuente de la Mina, que pronto se unirá al que discurre por el lado contrario (Riosequillo o Membrillo), tomando el nombre de arroyo de los Palacios, donde aparecen varios yacimientos romanos del siglo II, ya en El Pardillo.

Coordenadas UTM 416106-4486017



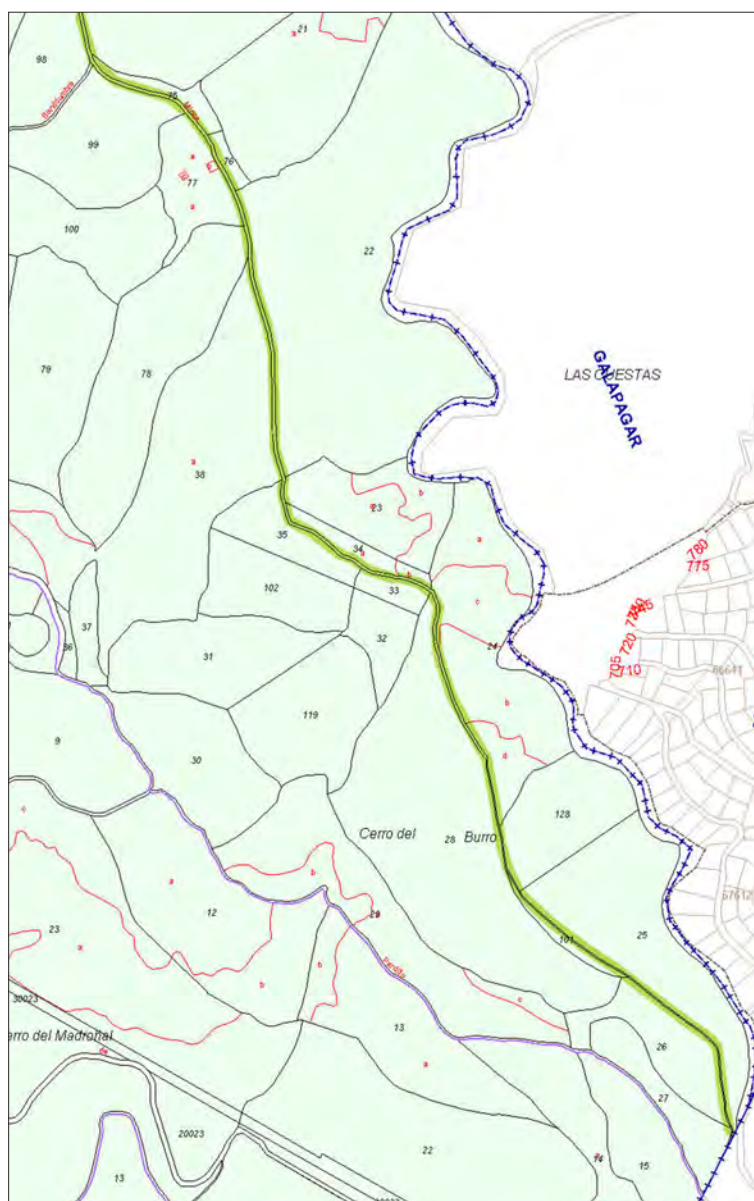
La urbanización Las Cuestas se alza sobre un cerro mencionado en literatura minera del siglo XVII: Cerropardo.

Coordenadas UTM 416146-4486011



Apenas 450 metros de descenso restan para llegar al fondo del valle, donde los arroyos de la Fuente de la Mina y Riosequillo se unen. Ahí termina Colmenarejo y esta colada del Cerro del Burro.

Coordenadas UTM 416272-4485912



La cartografía catastral muestra una coincidencia prácticamente absoluta entre esta vía pecuaria y el camino que figura en ella.

COLADA POR EL CAMINO DEL PUENTE DEL CORREO

ANCHURA LEGAL: 7,65 m	Nº INVENTARIO CAM: 11	
LONGITUD CLASIFICACIÓN 1966 1.150 m	LONGITUD PROPUESTA DESLINDE 1998 1.028 m	LONGITUD SOBRE CARTOGRAFÍA 1.045 m

- DESNIVEL: 70 m
- PENDIENTE MEDIA: 6,7%
- PENDIENTE MÁXIMA: 17%
- DE INTERÉS PARA LOS USUARIOS: Vía inaccesible, ocupada íntegramente por finca particular e instalaciones del Canal de Isabel II.

- DIFICULTAD:
-  ★★★★★
 ★★★★★
 Cerrada e inaccesible.



Esta colada es intransitable en su totalidad, por diversas razones. El tramo que discurre por Casa Lara está cortado por el vallado de dicha finca, que lo hace inaccesible desde la M-510, y precario —pero inviolable— desde la carretera de acceso a las instalaciones de Valmayor. El tramo que va desde esta carretera hasta el río Aulencia tampoco es accesible, por estar prohibido el paso y vigilado por guardias jurados. Aunque pudiéramos pasar, una alambrada a unos 50 metros de la carretera lo impide. No hemos verificado si el acceso es posible desde el Aulencia. Si así fuera, además de revestir una enorme complejidad, sería tan solo por unos metros. Por tanto, consideramos esta vía cortada en su totalidad.

RESUMEN DE AFECCIONES GRAVES

AFECCIÓN 1: Vía íntegramente cortada y parcialmente ocupada por edificaciones en Casa Lara.
COORDENADAS: Entre UTM 412290-4488636 y 411888-4487747

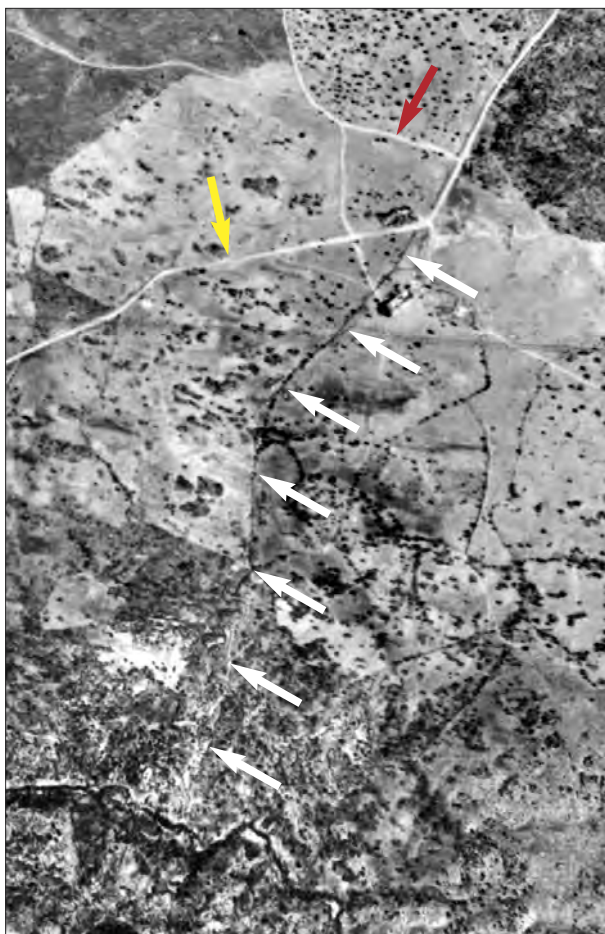


Foto aérea de 1946. La flecha roja señala el Camino del Rey y la amarilla, la carretera de Valdemorillo (M-510). Las flechas blancas señalan el trazado original de esta colada. El tramo norte queda nítidamente marcado por la linde ente las parcelas, aunque no se aprecie camino. El tramo sur es lo contrario: no se aprecia linde, pero sí la senda que va a morir al Aulencia.



La colada nace en esta curva de la M-510 (vereda del Puente del Cura). Primero los quitamiedos y luego el vallado de la finca, impiden el paso.

Coordenadas UTM 412325-4488670



Esta zona despejada coincidiría con el inicio de la colada por el camino del Puente del Correo.

Coordenadas UTM 412297-4488641



Esta foto aérea de 2008 muestra el trazado de la colada en relación a las edificaciones existentes en la actualidad. Comparando con la foto de 1946, se aprecia el crecimiento que han experimentado las edificaciones de este complejo residencial.



Desde la carretera que conduce a la ETAP de Valmayor (que sale frente a las instalaciones del club náutico), podemos llegar al punto donde se corta esta colada. Una precaria alambrada impide el paso en dirección a Casa Lara.

Coordenadas UTM 412005-4487961



Al otro lado de la carretera, la colada continúa hasta el río Aulencia. El paso también está cortado (el propio acceso por esta carretera está prohibido y vigilado) por una alambrada también precaria. Desde el Aulencia el acceso tampoco es posible porque siguen siendo terrenos del Canal de Isabel II.

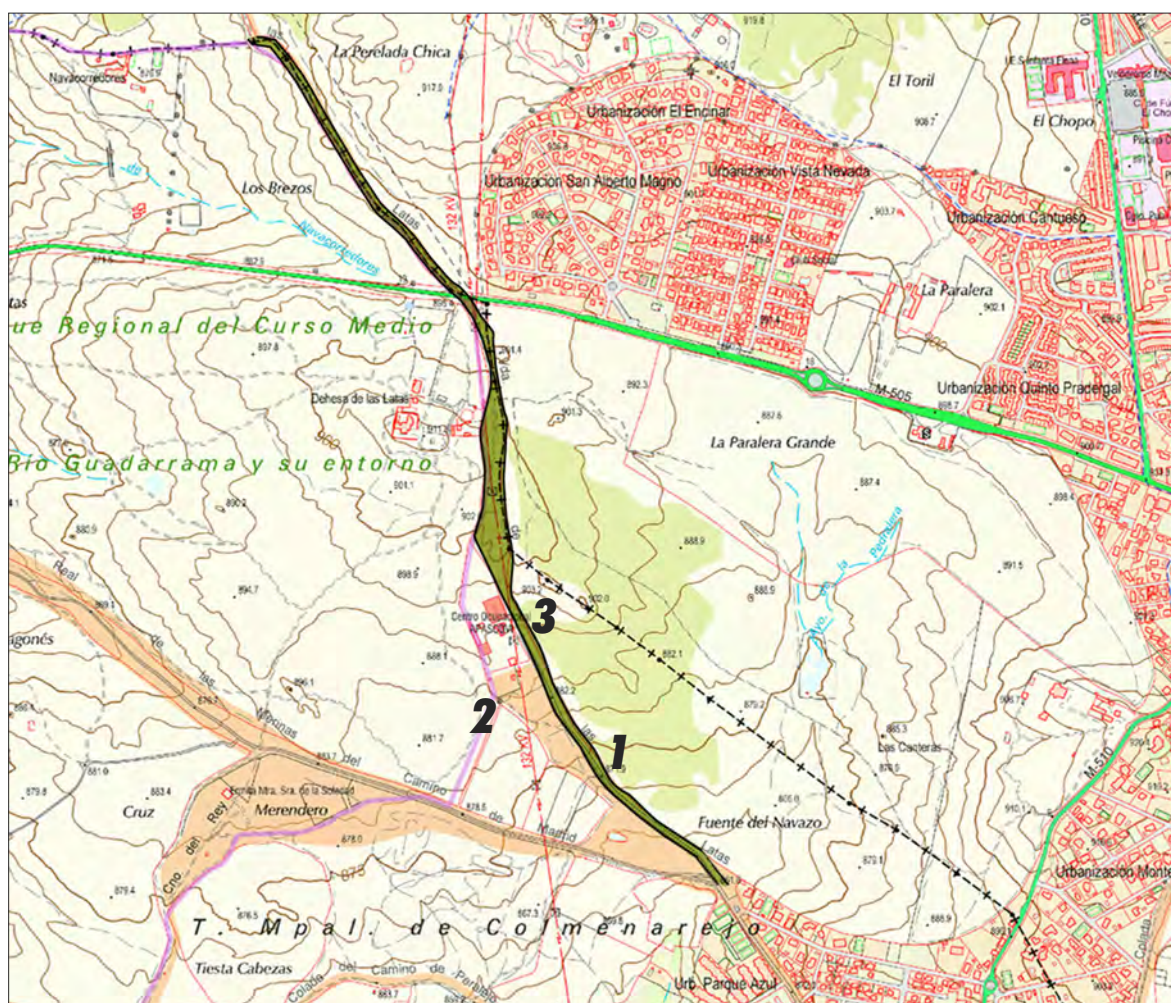
Coordenadas UTM 412005-4487961

VEREDA DE LAS LATAS

ANCHURA LEGAL: 20,89 m	Nº INVENTARIO CAM: 13	
LONGITUD CLASIFICACIÓN 1966 1.300 m	LONGITUD PROPUESTA DESLINDE 1998 1.323 m	LONGITUD SOBRE CARTOGRAFÍA 1.370 m

- DESNIVEL: 34 m
- PENDIENTE MEDIA: 2,5%
- PENDIENTE MÁXIMA: 5,5%
- DE INTERÉS PARA LOS USUARIOS: Desde el Navazo hasta Apascovi, el camino está asfaltado. A partir de la M-505, la vía continúa por Galapagar, pegada al término de Colmenarejo.

- DIFICULTAD:
-  ★☆☆☆☆
 ★☆☆☆☆



Esta vereda, que enlaza la Cañada Real de Merinas con la Cañada Real Segoviana (en la urbanización Los Arroyos), termina su recorrido en Colmenarejo al llegar a la M-505. En realidad, a partir de este punto, la vereda continúa con su margen izquierdo coincidiendo con el límite que separa Galapagar de Colmenarejo, y por lo tanto, en terrenos de Galapagar.

Presenta varias afecciones graves, a pesar de su corto trazado en Colmenarejo, pero también alguna sorpresa interesante. Las afecciones están principalmente relacionadas con las instalaciones de la Fundación Apascovi, una entidad de carácter social que realiza una extraordinaria labor ocupacional con discapacitados psíquicos.

Como suele ser frecuente en estos casos, las administraciones locales acceden a colaborar con estas instituciones cediéndoles usos y terrenos que, muchas veces, no son suyos. Las vías pecuarias son un recurso fantástico para hacer “caridad con dinero ajeno”. Este caso no es tan llamativo como la cesión de un descansadero de 48 hectáreas a la Universidad Carlos III (gesto “vendido” localmente como un regalo del alcalde de turno). En este caso existe un asfaltado de la vía que podría haberse reemplazado por un tratamiento a base de áridos (como el usado para acceder a la urbanización Las Cuestas desde la Cañada Real de Merinas), con mejor resultado que el actual asfalto, en pésimo estado. También podría haberse evitado el uso como aparcamiento, previendo una zona para el mismo. Respecto a la utilización de terrenos sobrantes para la planta de compostaje, es un uso autorizable por el artículo 35 de la Ley de Vías Pecuarias de la CAM, pero no tenemos constancia de que se hayan respetado los trámites administrativos.

Entre las sorpresas de esta vía está un elemento de interés patrimonial: una cantera de granito, probablemente utilizada para la construcción de la cercana Casa de Las Latas hace casi cien años (ver “**Catálogo de bienes de interés patrimonial en el ámbito rural**”, propuesto por AxC).

RESUMEN DE AFECCIONES GRAVES

AFECCIÓN 1:	Tramo asfaltado.
COORDENADAS:	Entre UTM 413614-4491264 y 413236-4491734
AFECCIÓN 2:	Sobrantes ocupados por la planta de compostaje.
COORDENADAS:	UTM 413186-4491659
AFECCIÓN 3:	Zona utilizada como aparcamiento.
COORDENADAS:	UTM 413231-4491752



Nace esta vereda en la Cañada Real de Merinas, al final de la calle Cañada Real. Un rótulo nos indica que ese camino asfaltado es, en realidad, una vía pecuaria.

Coordenadas UTM 413638-4491248



A la izquierda queda la alameda (*Populus alba*) del Navazo, a la que se accede a través de esta vía. En los fines de semana que hace buen tiempo, suele haber un rosario de coches. No lo hemos consignado como “afección grave” porque ya se superpone a otra –el asfaltado– y porque se produce solo esporádicamente.

Coordenadas UTM 413559-4491325



Desde su inicio hasta la carretera M-505, esta vereda está acompañada casi en su totalidad por terrenos sobrantes de vías pecuarias.

Coordenadas UTM 413539-4491339



Estos terrenos y el descansadero del Navazo han sido objeto de varias plantaciones populares en los últimos 15 años. Actualmente se pueden apreciar los protectores azules de los árboles y arbustos autóctonos plantados en los dos últimos inviernos bajo el patrocinio de una empresa privada ajena al municipio.

Coordenadas UTM 413468-4491391



Las instalaciones de Apascovi, a la izquierda de la vereda, ocupan aproximadamente unos 22.000 m² destinados a viveros, planta de compostaje, talleres ocupaciones, oficinas, vestuarios, etc.

Coordenadas UTM 413233-4491751



Tras dejar la zona asfaltada, aún con los viveros de Apascovi a la izquierda, el camino se separa de la cerca de piedra que lo ha venido acompañando por su derecha y se pega al cerramiento de la finca de Las Latas. En todo el trayecto de esta vía pecuaria, se respeta su anchura legal, considerablemente acrecentada en muchos puntos por los ya mencionados sobrantes.

Coordenadas UTM 413211-4491797



En uno de estos sobrantes encontramos esta más que interesante cantera antigua de granito. Es muy probable que proporcionase piedra para edificar la cercana casona de Las Latas. Destaca la perfección de los cortes, mucho más limpios y precisos que con el sistema de barrenos que hemos podido ver en otras canteras antiguas del municipio.

Coordenadas UTM 413157-4491940



Gracias a los sobrantes que se adosan a esta vereda, en algunos tramos encontramos anchuras de 60 metros e incluso más.

Coordenadas UTM 413183-4492040



Con la linde entre los términos municipales de Colmenarejo y Galapagar señalada por el vallado de la derecha, el camino prosigue más o menos recto hacia la M-505. En los últimos años han disminuido de manera considerable los vertidos en este camino, antes uno de los favoritos por la facilidad de acceso. Ahora solo se puede acceder en vehículo desde Colmenarejo (y con dificultad), lo cual ha ayudado bastante.

Coordenadas UTM 413163-4492089



La línea de 132 KV nos acompaña en este último trecho.

Coordenadas UTM 413168-4492225



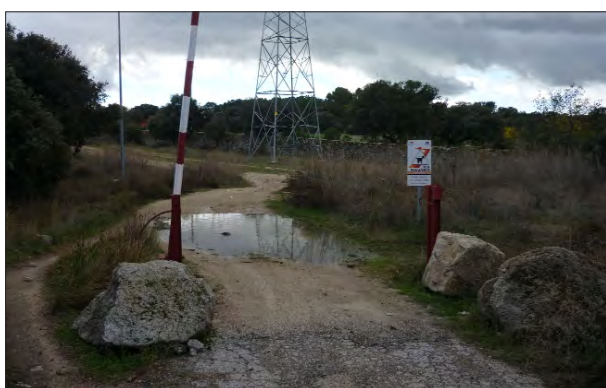
Un mojón de límite de término municipal, con el escudo de la Comunidad de Madrid casi despinado.

Coordenadas UTM 413170-4492285



En su encuentro con la carretera M-505, el camino se bifurca y uno de sus trazados se dirige a la entrada de la finca de Las Latas. Está cerrado mediante grandes bloques de piedra. Este es, en realidad, el verdadero trazado de la vereda.

Coordenadas UTM 413102-4492447, hacia atrás



El otro ramal se encuentra cerrado por una barrera y es en el que aparece la señal de vía pecuaria. Sin embargo, toda la cartografía indica que el verdadero camino continúa hacia el noroeste, a través de la finca Dehesa Arroyo Torero, dejando a su izquierda el límite municipal de Colmenarejo.

Coordenadas UTM 413149-4492442, hacia atrás



La flecha señala el mojón de término municipal. Desde ese punto hacia la derecha, habría que medir los 20,89 metros de la vereda. Sin embargo, en una actuación más pensada para no dañar los intereses de la propiedad de la finca que para restituir la legalidad, la Comunidad de Madrid ha desbrozado un sendero pegado al camino "particular", imposible para bicicletas y complicado para paseantes. La alternativa es continuar por el camino cerrado por la barrera, y a unos 200 metros tomar, a la izquierda, un sendero que se aproxima de nuevo a la vereda hasta que desaparece al toparse con el vallado de la finca Arroyo Torero.

CAÑADA REAL DE MERINAS

ANCHURA LEGAL: 20,89 a 75,22 m	Nº INVENTARIO CAM: 14	
LONGITUD CLASIFICACIÓN 1966 5.000 m	LONGITUD PROPUESTA DESLINDE 1998 5.129 m	LONGITUD SOBRE CARTOGRAFÍA 4.920 m



Sin lugar a dudas, estamos ante una de las cañadas más importantes de la Comunidad, que comparte una parte de su trayecto con un camino histórico de primer orden: el “Camino Viejo de Madrid” o “Camino del paredón”. Aunque el 60% de su trazado haya sido urbanizado, su recorrido hasta el puente del Retamar (río Guadarrama, Las Rozas) constituye un itinerario muy atractivo y frecuentado por senderistas y cicloturistas. A partir de ese punto, la M-505 ha ocupado su trazado original, que continuaría hasta Madrid por esta carretera y por la A-6.

Este camino fue elegido durante siglos por la corte madrileña para desplazarse a los Reales Sitios, por ser un camino más directo que el ramal que pasaba por Galapagar o que el trayecto que atravesaba Campillo y Monesterio. El problema era su peligrosidad a su paso por los berrocales graníticos de los Altos de Galapagar. En esta zona de elevadas pendientes

eran frecuentes los derrumbes que dificultaban o impedían el paso. Para evitarlo, Felipe V encargó a su arquitecto, Pedro de Ribera, las obras de ingeniería necesarias para consolidar este camino. La obra se realizó en 1737, y pronto pasó a llamarse “Camino del paredón”, por los fuertes muros de contención que lo soportan desde entonces.

En nuestro término municipal, esta vieja cañada y camino real ha dejado pocos vestigios. Aunque hubo posadas y dependencias para acoger al séquito real, solo nos queda la iglesia de Santiago, levantada para uso del monarca y su corte, y un empedrado —hoy tapado— que facilitaba el tránsito a través de la zona encharcadiza del Navazo. Y posiblemente, un tramo de camino y alcantarilla que recientemente hemos descubierto gracias al acusado descenso de las aguas en Valmayor (ver Inventario de Bienes Patrimoniales, de AxC), aunque ya desgajado del camino ganadero.

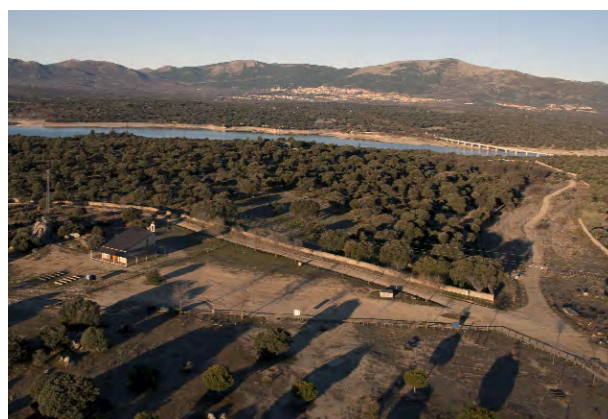
A efectos de este informe, la parte más interesante es la que comprende desde el final de la avenida de Parque Azul hasta el embalse. El otro tramo que discurre por zona sin urbanizar está en su extremo este, saliendo hacia “Los Ranchos”.

Esta cañada ha sufrido una intensa desamortización en tiempos pasados, dejando algunos sobrantes de importancia, que le confieren una anchura muy variable que va de los 75,22 metros legales hasta apenas 21 metros en buena parte de su recorrido urbano. Es la única vía pecuaria que actualmente atraviesa dos descansaderos —Tiestas Cabezas y el descansadero del Navazo o de las Siete Pilas (aunque solo hay seis)— y tiene el honor de figurar en el escudo del municipio (Camino Real).

Tiene otras singularidades, como por ejemplo, la de conservar el amojonamiento original en un tramo, lo que nos ha permitido dilucidar algo que pocas veces hemos podido hacer: cuál es el trazado exacto y qué finca lo ha invadido. Lo veremos en su momento.

Si omitimos —como venimos haciendo en este estudio— las afecciones en zona urbanizada, tan solo podemos reseñar como afección grave el asfaltado del tramo que lleva a “Los Ranchos”, aunque como todas y cada una de las vías estudiadas, la Cañada Real de Merinas no está exenta de ciertos problemas, como veremos más adelante.

La mayor parte del recorrido está fuertemente antropizado. Solo a partir de la barrera que corta el paso en el descansadero de Tiestas Cabezas, esta cañada presenta un aspecto característico, flanqueada por los vallados de El Chaparral y Las Latas, con hermosas vistas a El Escorial y algunos puntos de interés que recogeremos en las fotografías. En los puntos de mayor anchura ni siquiera se acerca a la anchura legal, con un mínimo de unos 40 metros en buena parte del recorrido, y ensanchamientos puntuales de 55 a 65 metros. Solo en las proximidades del embalse, los vallados se separan, llegando a una anchura de 68 metros, más cerca de los 75,22 metros. Esto supone una merma en su superficie legal de unos 55.000 m². Visto así, nos hacemos una idea de la magnitud que puede alcanzar la usurpación de suelo público, que solo en Colmenarejo supone varios cientos de miles de metros cuadrados. Al final de este trabajo haremos una aproximación para algunas vías y descansaderos.

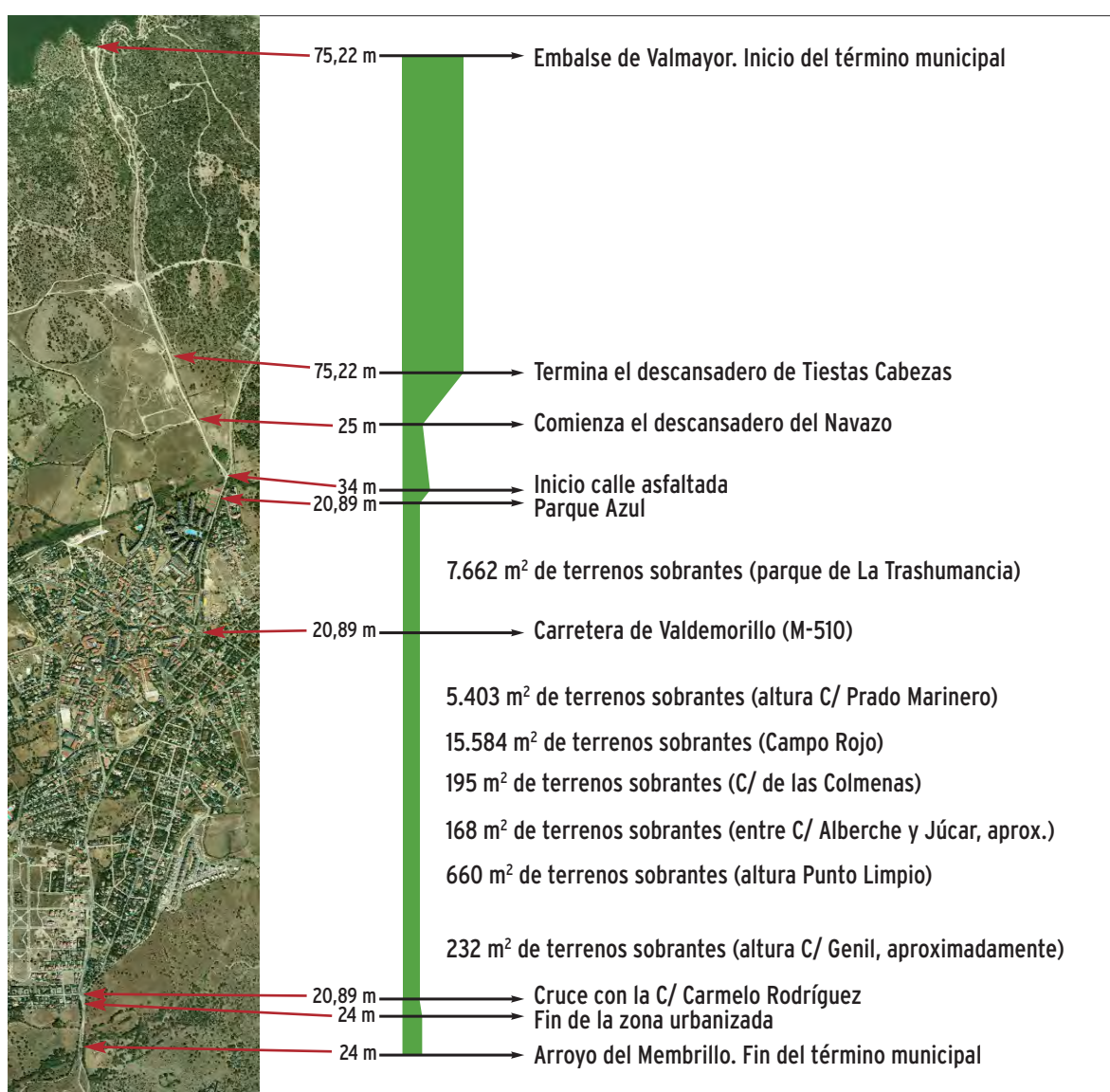


En primer plano, el descansadero de Tiestas Cabezas flanqueado por el Camino del Rey. A la derecha, en dirección al embalse, la Cañada Real de Merinas.

Un tema que en su día causó bastante polémica en relación a esta cañada fue la reconstrucción del vallado de la finca de Las Latas, a la que se acusó de haber quitado metros al camino. Por curiosidad, hemos superpuesto foto aérea de 2008 (recién terminado el vallado), con foto aérea de 1961 (con el vallado original) y, excepto en un pequeño tramo de unos 50 metros, el vallado reconstruido respeta el trazado del original, lo que no quiere decir que dicho trazado sea el correcto, como veremos más adelante. La desviación máxima de este vallado reconstruido respecto al original no llega a los 4 metros.

RESUMEN DE AFECCIONES GRAVES

AFECCIÓN 1: Tramo asfaltado.
COORDENADAS: Entre UTM 415107-4489271 y 415305-4489118



En este gráfico está representada la Cañada Real de Merinas, a lo largo del término municipal de Colmenarejo, desde el pantano de Valmayor hasta el arroyo del Membrillo. La longitud de la barra verde respeta las proporciones, pero no así la anchura, que para poder representarse mejor se ha multiplicado por 4. Se indican las anchuras de cada tramo y las claves para identificarlos, junto con los sobrantes, que dan a esta vía su apariencia irregular. A la izquierda, una ortofoto del itinerario completo.

PRIMER TRAMO (desde Parque Azul hasta Valmayor)

- LONGITUD DEL TRAMO: 2.182 m
- DESNIVEL DEL TRAMO: 32 m
- PENDIENTE MEDIA DEL TRAMO: 1,5%
- PENDIENTE MÁXIMA DEL TRAMO: 6,8%
- DE INTERÉS PARA LOS USUARIOS: Hasta la ermita es un tramo llano, cómodo y muy transitado por paseantes y ciclistas (y vehículos). A partir de aquí hay poco tránsito y el camino se hace mucho más atractivo, con el aspecto inconfundible de las grandes cañadas cuando discurren entre fincas valladas.

■ DIFICULTAD:



Comienza nuestro recorrido donde termina el asfalto de la calle Cañada Real, pasado Parque Azul.

Coordenadas UTM 413641-4491245 hacia atrás



Enseguida encontramos una bifurcación. A la derecha comienza la vereda de Las Latas y a la izquierda (en la foto) sigue nuestra cañada. A esta altura se cruza el arroyo de La Peralera, que nace a un kilómetro escaso, en la Peraleda Grande (Galapagar), donde está previsto hacer un centro comercial.

Coordenadas UTM 413623-4491239



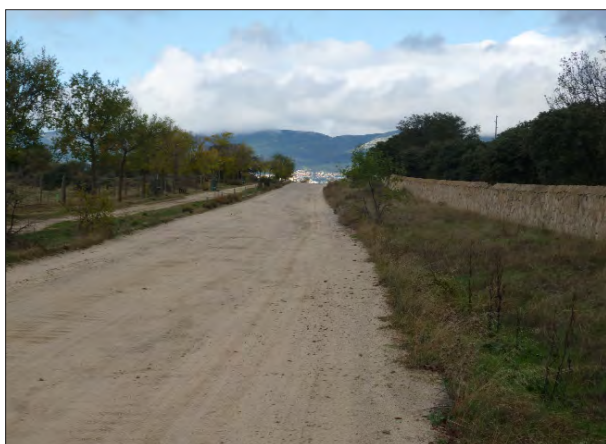
Entre la vereda de Las Latas y la Cañada Real de Merinas, queda un triángulo de unos 30.000 m² formado por el descansadero del Navazo y, sobre todo, por sobrantes de vías pecuarias, que se prolongan hasta Apascovi. A la izquierda está la alameda plantada hacia 1997, que hoy constituye una zona de esparcimiento muy frecuentada por los vecinos.

Coordenadas UTM
413469-4491272 hacia atrás



Aquí podemos apreciar el triángulo de suelo público al que hacemos referencia en la foto anterior. Al fondo, la vereda de Las Latas. A la derecha, la fuente del Navazo, hoy casi seca a causa de unas obras de desecación del descansadero realizadas en 2007.

Coordenadas UTM 413295-4491322 hacia atrás



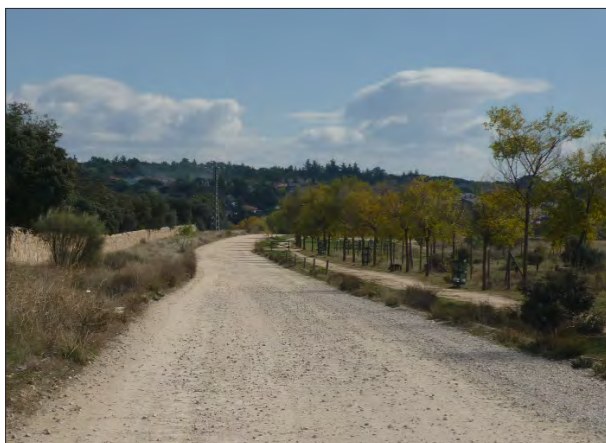
Enfilamos el tramo recto que nos llevará hasta la ermita. A la derecha, el vallado de Las Latas, y a la izquierda, el inicio del descansadero de Tiestas Cabezas.

Coordenadas UTM 413057-4491405



Mirando hacia atrás desde el punto anterior.

Coordenadas UTM 413057-4491405 hacia atrás



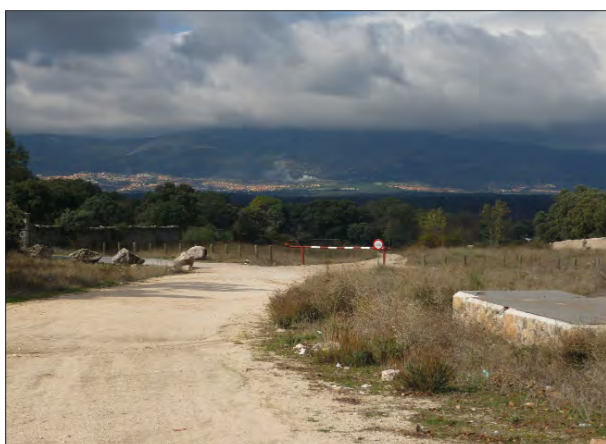
El camino nos permite disfrutar de bonitas vistas de Colmenarejo. Estamos muy cerca del comienzo del Camino del Rey, que queda a nuestra espalda.

Coordenadas UTM 412770-4491499 hacia atrás



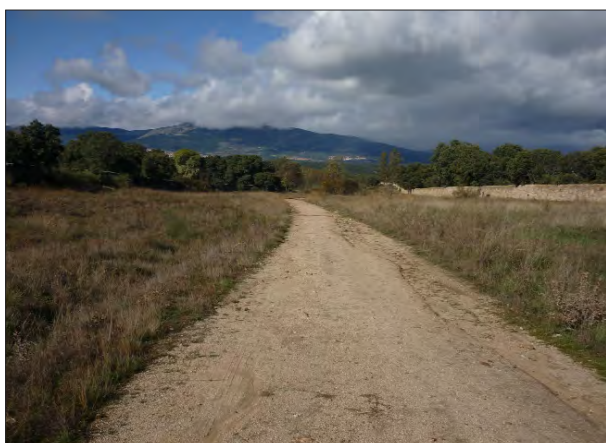
En este punto convergen el descansadero de Tiestas Cabezas, el Camino del Rey y la Cañada Real de Merinas.

Coordenadas UTM 412689-4491517 hacia atrás



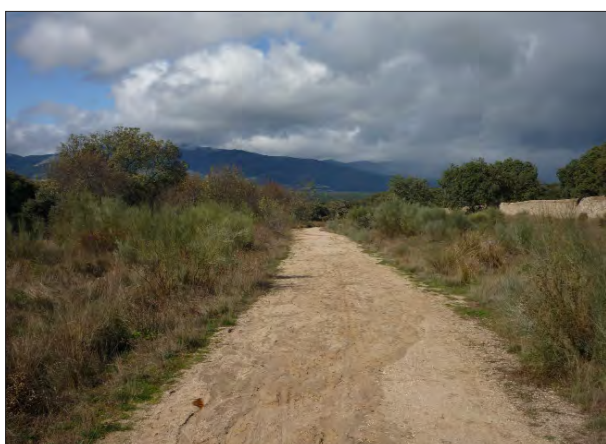
Dejamos atrás la zona recreativa de la ermita-descansadero. El último punto de acceso de vehículos es la entrada a la finca de El Chaparral, a la izquierda, flanqueada por gruesas piedras. De frente, un paseo breve hasta el pantano, pero con unas vistas del Escorial y la sierra espectaculares.

Coordenadas UTM 412689-4491517



A pesar de tener una sensación de amplitud enorme entre los vallados de El Chaparral y Las Latas, la anchura es poco más que la mitad de la anchura legal de esta cañada.

Coordenadas UTM 412689-4491517



Los vallados de las fincas nos acompañan hasta el final del recorrido. Es una zona bastante transitada.

Coordenadas UTM 412488-4491663



A la izquierda, en El Chaparral, existe una extensa fresneda que no ha sufrido podas de desmoche, algo muy de agradecer.

Coordenadas UTM 412270-4491833



La pendiente del camino se acentúa según nos acercamos al pantano. En este punto (derecha) encontramos una "piedra caballera", formación geológica frecuente en toda la sierra, producida como consecuencia de las fracturas ortogonales del granito y su posterior erosión, que deja grandes bloques de roca en equilibrios aparentemente inestables.

Coordenadas UTM 412258-4491834



Adosados al vallado de la finca de El Chaparral, hemos encontrado al menos 3 mojones señalizadores de vía pecuaria. Esta circunstancia –muy poco frecuente– nos permite determinar casi con total seguridad el trazado exacto de esta cañada en esta zona, ya que esta valla muy antigua se levantó respetando la alineación que marcaban los mojones. Basta medir 75 metros perpendicularmente para conocer hasta donde debería llegar el camino.

Coordenadas UTM 412307-4491785



El paisaje no puede dejar indiferente a nadie. Además, este tramo de cañada se mantiene en un envidiable estado de limpieza; no así cuando llega al embalse, cuyas márgenes presentan un estado lamentable.

Coordenadas UTM 412068-4491902



Otro de los mojones citados. Sin haberlos buscado, hemos encontrado tres. Es probable que haya más.

Coordenadas UTM 411960-4491929



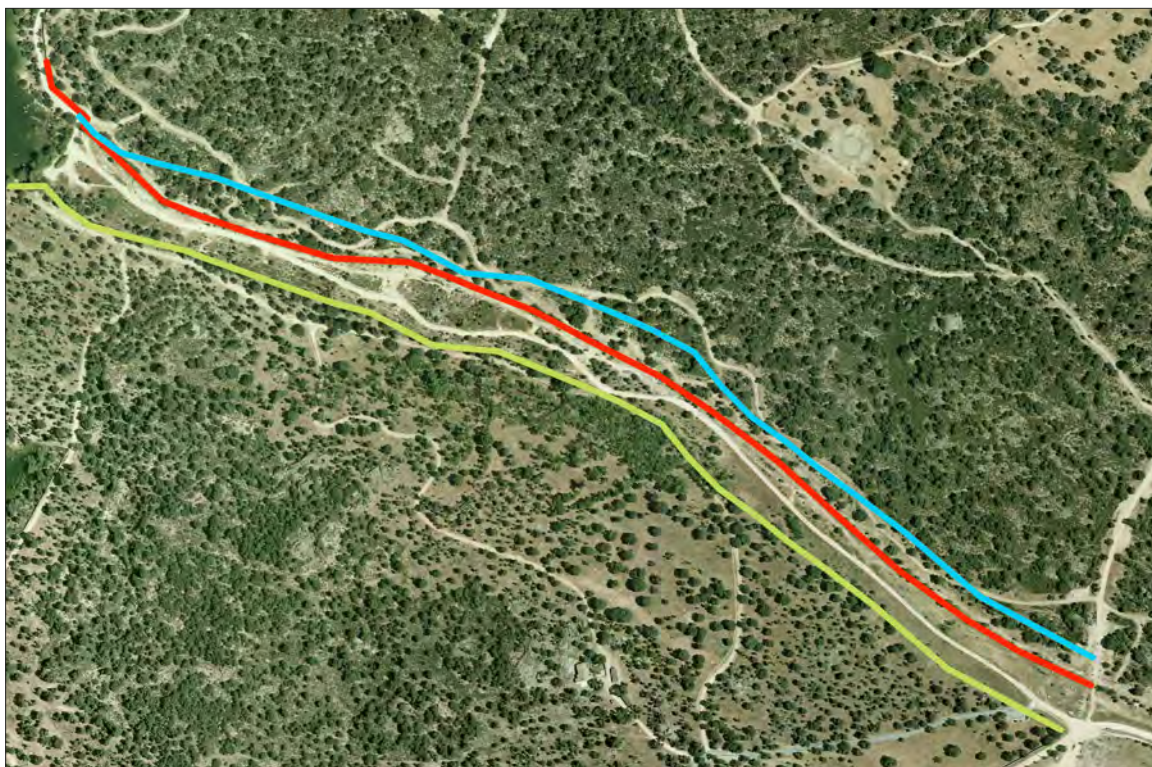
Nos hemos fijado en los vallados de las fincas que flanquean esta cañada. El de El Chaparral se reconstruye en los años sesenta sobre un vallado anterior precario, manteniendo el mismo trazado. Aunque no existía legislación sobre pasos de fauna y demás, su altura es contenida y existen algunas gateras con síntomas evidentes de haber intentado cerrarlas... pero por el exterior de la finca, lo cual no deja de ser curioso. El vallado de Las Latas se reconstruye mucho después, hacia 2007, con la legislación que regula su altura y sus pasos de fauna en vigor, lo cual no ha sido obstáculo para saltársela. La altura es notablemente superior a lo permitido y los pasos de fauna están ostentosamente cerrados mediante rejas basculantes, que permiten a la fauna entrar, pero no salir.

En los años setenta, el vallado de El Chaparral fue rehecho en la orilla del embalse, al ser expropiados los terrenos que quedarían cubiertos por las aguas.



Los metros finales del camino desembocan en un paso de pescadores y en un sendero que recorre parte de la orilla del embalse, más o menos pegado al vallado de las fincas. Sumergidos bajos las aguas del embalse, han quedado cinco descansaderos (Puente del Tercio, Bajos de Peñarrubia, Vertientes de Peñarrubia, La Viñuela y Las Nicolas), sin que haya sido restituida una superficie similar, como determina la ley.

Coordenadas UTM 411829-4491999



Este tramo de la Cañada Real de Merinas nos ofrece la posibilidad de discernir cuál debería ser el trazado correcto, habida cuenta de que hemos encontrado varios mojones señalizadores adosados al vallado de la finca de El Chaparral. Eso nos ha permitido establecer con bastante seguridad que este vallado representa el límite sur de este tramo de la cañada (línea verde), por lo que solo tenemos que establecer el límite norte, separado 75 metros de este (línea azul). Sin embargo, el vallado norte –tanto el actual como el que podemos ver en foto aérea desde 1946– sigue la línea roja. Esto nos indica una usurpación antigua, que no por eso deja de ser ilegal. Lo que sorprende (en esta y en otras muchas actuaciones llevadas a cabo en época reciente), es que la legalidad respecto a las vías pecuarias se aplica de forma discrecional. La foto inferior está tomada entre los años de 1961 y 1967, y la superior en 2008.

SEGUNDO TRAMO (desde C/ Carmelo Rodríguez hasta el arroyo del Membrillo)

- LONGITUD DEL TRAMO: 257 m
- DESNIVEL DEL TRAMO: 7 m
- PENDIENTE MEDIA DEL TRAMO: 2,7%
- PENDIENTE MÁXIMA DEL TRAMO: 2,7%
- DE INTERÉS PARA LOS USUARIOS: Apenas unos metros restan, sin ningún atractivo, para abandonar el término municipal. Pero el camino sigue hasta el Puente del Retamar, con una dificultad mucho mayor que compensa con creces por su gran interés paisajístico e histórico. Muy recomendable.

■ DIFICULTAD:



Al final de la calle Cañada de las Merinas se inicia el recorrido por zona no urbanizada (al fondo de la foto) de esta cañada, que continúa hasta el Puente del Retamar por el Camino del Paredón o Camino Viejo de Madrid.

Coordenadas UTM 415071-4489292



Cuando Galapagar desarrolló la urbanización Los Ranchos (en los años sesenta), se asfaltó este tramo de la cañada, lo que constituye la única afección grave de esta vía fuera del casco urbano. A la derecha se ven tres paneles informativos sobre algunas rutas que parten de este punto.

Coordenadas UTM 415132-4489267



Un tramo recto nos lleva hasta el arroyo del Membrillo, final del término municipal.

Coordenadas UTM 415194-4489210



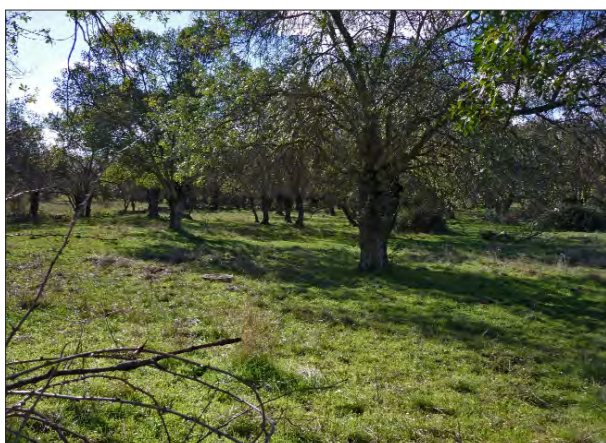
Este puentecillo marca el final de la Cañada Real de Merinas en el término de Colmenarejo.

Coordenadas UTM 415303-4489122



Una hilera de fresnos al norte marca el cauce del arroyo, que permanece seco prácticamente todo el año.

Coordenadas UTM 415294-4489143



Al sur existe una fresneda mejor desarrollada.

Coordenadas UTM 415292-4489067



Aunque el cauce permanece seco casi todo el año, aguas abajo, este emisario vierte las aguas residuales de algún desarrollo cercano, algo que no debería pasar a estas alturas del siglo XXI.

Coordenadas UTM 415314-4489091

CORDEL DE LA ESPERNADA

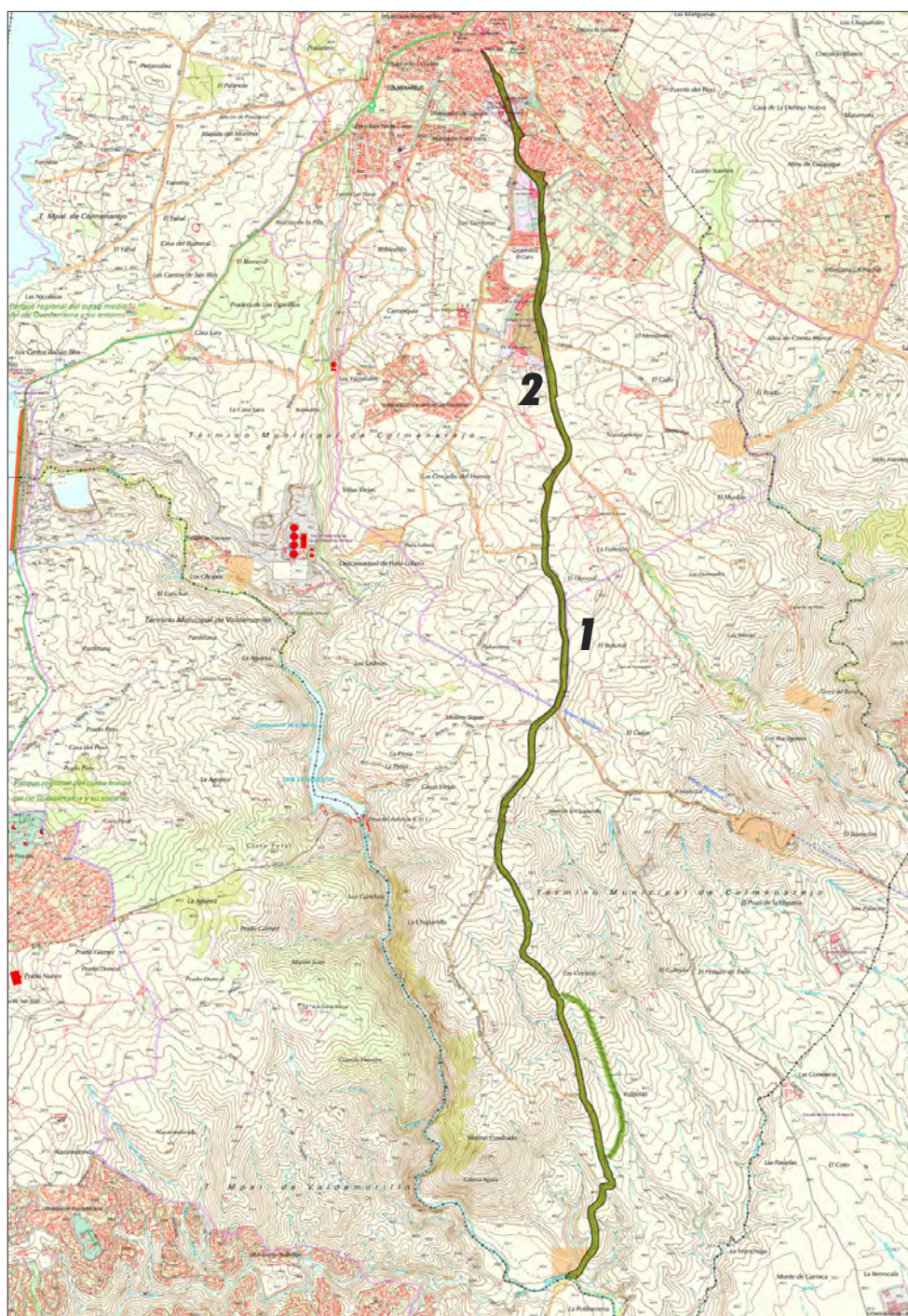
ANCHURA LEGAL: 37,61 m	Nº INVENTARIO CAM: 16	
LONGITUD CLASIFICACIÓN 1966	LONGITUD PROPUESTA DESLINDE 1998	LONGITUD SOBRE CARTOGRAFÍA
6.800 m	8.322 m	8.090

- **DESNIVEL:** 258 m
- **PENDIENTE MEDIA:** 3,2%
- **PENDIENTE MÁXIMA:** 17%
- **DE INTERÉS PARA LOS USUARIOS:** Entre los puntos UTM 414447-4484535 y 414583-4483911, el trazado original se ha perdido, pero el camino continúa por un trazado alternativo paralelo que regresa al cordel tras 1.230 m de recorrido.

■ **DIFICULTAD:**



De sur a norte, añadir dos estrellas.



El cordel de la Espernada es uno de los caminos históricos más importantes de Colmenarejo. Al menos parte de su trazado ya fue utilizado por los romanos, como han puesto de manifiesto algunos historiadores y arqueólogos, y confirman algunos vestigios y hallazgos (fibula y monedas). En el entorno de este camino se agrupan algunos de los restos más interesantes de nuestro escueto patrimonio: indicios de camino antiguo, tramos de calzada, dos de los tres mojones del coto de caza de Carlos IV (1793), la vieja fundición, el molino del Sr. Méndez y las ruinas del puente romano del Aulencia, entre otros.

El nombre hace referencia al lugar al que se dirigía, La Despernada, que es como se conocía hasta el siglo XV a Villanueva de la Cañada. En realidad, las connotaciones históricas de este camino van mucho más allá del simple trayecto que une pueblos próximos como, por ejemplo, puede suceder con el Camino del Pardillo. Su importancia desde finales de la Edad Media está ligada al tránsito de ganados (causante del cambio de nombre a “Villanueva de la Cañada”), actividad que deja su huella toponímica en muchos puntos de su trayecto como, por ejemplo, en nuestra Dehesa de la Espernadilla, hoy totalmente urbanizada, pero antaño una dehesa comunal asociada a este importante itinerario ganadero, en la que incluso existieron hasta su parcelación petroglifos antiguos, que fueron destruidos por el rodillo urbanizador antes de poder ser estudiados a fondo.

Existen varias leyendas que explican el nombre de “despernada”, algunas con muy pocos visos de realidad, como las que hacen referencia a una estatua de mujer “despernada” por la acción vandálica de unos jóvenes bajomedievales. Sea como fuere, lo cierto es que se trata de un camino que, al menos en parte de su trazado, parece que coincide con la Vía XIV del Itinerario de Antonino y con la Carrera Toledana, que pasa por el castillo de Villafranca (en “La Despernada”) y la afamada venta medieval “Pax en Parra” (se puede encontrar más información en “Antigua Pilar y la minería histórica en Colmenarejo”, editado por el Ayuntamiento de Colmenarejo).

Este camino también es el más largo del municipio, con una longitud que varía, según las fuentes, entre los 6.800 y los más de 8.000 metros.

Todo el camino es transitable, sin cortes, y con una anchura más que suficiente. Hasta hace poco, el tramo final presentaba serias dificultades debido a los surcos que el agua de escorrentía había provocado en las formaciones de arcosas (arenas) del Terciario, al sur del municipio. Recientemente, la Comunidad de Madrid ha acondicionado buena parte del camino, haciéndolo transitable incluso en coche, lo que a priori no parece una buena noticia.

No podía faltar la polémica en torno al trazado de esta vía histórica. Hay una zona que, más o menos, coincide con el comienzo y final de la colada de Cabeza Aguda (vía que se desgaja de La Espernada para regresar a ella tras recorrer unos 2 kilómetros), en la que existen serias discrepancias según la fuente consultada. Todos los trazados posibles están avalados por algún tipo de documentación histórica u oficial, excepto precisamente el que se puede recorrer sobre el terreno y que aparece señalizado como vía pecuaria. Este trazado actual se rotura a finales del siglo XX (tal y como pone de manifiesto sin género de dudas la foto aérea histórica de 1991, 1975, 1965 y 1946), sin que hayamos encontrado ninguna fuente documental que lo avale. Tampoco figura en la cartografía de 1878, la foto aérea histórica (1946-1956), la cartografía de 2006 ni la cartografía oficial escala 1:5.000.

Suponemos que este tramo “inventado” surge de la necesidad de transitar cómodamente con vehículos a motor hacia el sur del municipio, ya que el trazado de vía pecuaria al que sustituye estaba en su mayor parte perdido desde mucho tiempo atrás a través de una zona abrupta, y la alternativa de la colada de Cabeza Aguda no deja de ser un rodeo con unas

curvas finales de considerable pendiente. Por el este, un camino sinuoso y mal definido se adentraba por terrenos de lo que hoy es la finca de “La Montana”, discurriendo paralelo al arroyo Valbellido hasta su desembocadura en el Aulencia. Este camino —al que hoy es imposible acceder, por estar en una propiedad vallada— muestra signos de tratarse de un camino muy antiguo y debería ser estudiado en profundidad.

En contra también del actual trazado, podemos identificar un tramo de casi 300 metros de camino muy antiguo, construido no como camino ganadero, sino como verdadera calzada. Este tramo formó parte del cordel de la Espernada hasta hace apenas 60 años, en que irrumpieron con fuerza los vehículos a motor. Se desvió ligeramente hacia el este seguramente para salvar una zona encharcadiza (que identificamos claramente por la profusión de juncos cerca de la intersección de la colada de Cabeza Aguda y el cordel de La Espernada).

Finalmente, los últimos metros de la colada de Cabeza Aguda son, en realidad, parte del trazado original de La Espernada. Todo esto, aparentemente tan confuso y farragoso, se explicará con más claridad en los diferentes mapas y fotos que analizaremos a continuación y en la ficha correspondiente a la colada de Cabeza Aguda (la nº 5). Salvo que se quiera recorrer el tramo de trazado histórico que se ha perdido, no existe ninguna dificultad de tránsito, aunque sí un trazado largo y moderadamente exigente si se hace de sur a norte.

Además del incuestionable interés histórico de este camino, encontramos valores ambientales dignos de mención. La primera parte del trazado tiene un firme asfaltado en muy mal estado. Discurre por una zona llana bordeada por alguna finca ganadera. A partir de la colada de la vereda del Madroñal (que más adelante empalma con la vereda a la Venta de San Antonio, que lleva hasta el aeródromo), el camino sigue de forma clara la cuerda que divide las cuencas del Aulencia-Peralera por un lado, y la Depresión del Tajo por el otro. Esto permite tener espléndidas vistas a izquierda y derecha, con El Escorial y el macizo de Las Machota-Abantos por el oeste, y Madrid por el este.

Más adelante, el camino se desgaja en dos para salvar un incipiente arroyo. El que discurre hacia el oeste, bordeando a cierta distancia el cañón del Aulencia, será la colada de Cabeza Aguda. El nuestro continuará por una cuerda, por parajes abiertos, hasta enlazar con el tramo de nueva creación que termina enlazando con el final de la colada de Cabeza Aguda. Desde aquí, el camino atraviesa una zona de arenas del Terciario muy erosionables, entre un paisaje de cárcavas muy peculiar. Es una zona muy atractiva, que lleva directamente al descansadero del Molino del Puente Caído y al vado del Aulencia, donde encontramos los restos del molino y del puente romano.

Todo el trayecto es muy proclive a la observación de rapaces, y su tramo final, a todo tipo de aves. La geología también es muy interesante. Entre la vegetación destacan magníficos enebros, gran abundancia de aromáticas en el tramo sur, y las aulagas, ausentes en el centro y norte del municipio.

Este cordel tiene continuidad pasado el Aulencia, a través de Valdemorillo, hasta llegar a Villanueva de la Cañada.

RESUMEN DE AFECCIONES GRAVES

AFECCIÓN 1:	Tramo asfaltado, aunque se haya perdido buena parte del firme.
COORDENADAS:	Entre UTM 414399-4488406 y 414435-4486290
AFECCIÓN 2:	Utilización como aparcamiento de la universidad Carlos III.
COORDENADAS:	UTM 414400-4488402

PRIMER TRAMO. Desde la rotonda de la Universidad hasta el punto UTM 414448-4484546

Junto con el tramo final, no plantea ninguna duda sobre su trazado. Como en ocasiones anteriores, omitimos su recorrido por el casco urbano, aunque conviene explicar que hay dos inicios posibles, según las fuentes consultadas:

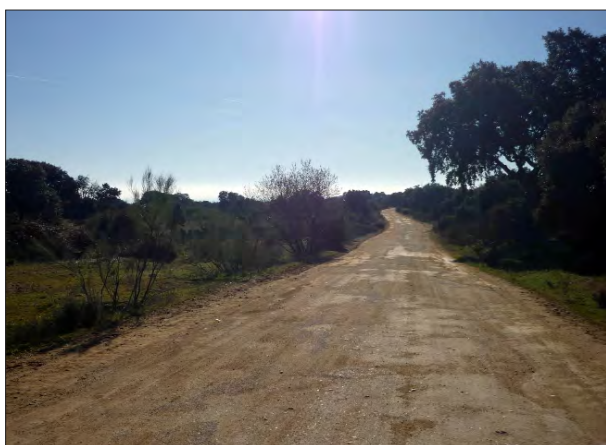
Para la cartografía oficial 1:5.000, este cordel nace en la calle Madrid, a la altura de la calle Enfriadero, continúa hasta el cementerio —que atraviesa en parte—, cruza también el complejo escolar colegio-instituto, sale a la rotonda del Campo Rojo y continúa por la carretera de Villanueva del Pardillo, Avda. Gregorio Peces-Barba, etc. Para la propuesta de deslinde, el cordel comienza en la rotonda del Campo Rojo.

Sea como fuere, la parte que nos interesa se inicia en la rotonda de la Universidad.



El final de la Avenida Gregorio Peces-Barba marca el final del casco urbano y el inicio —para nosotros— de esta vía pecuaria, la más larga del municipio. En estos primeros metros se produce una de las escasas afecciones: su uso como aparcamiento de usuarios de la universidad Carlos III (afección que comparte con algún tramo de la vereda de La Nava).

Coordenadas UTM 414375-4488444

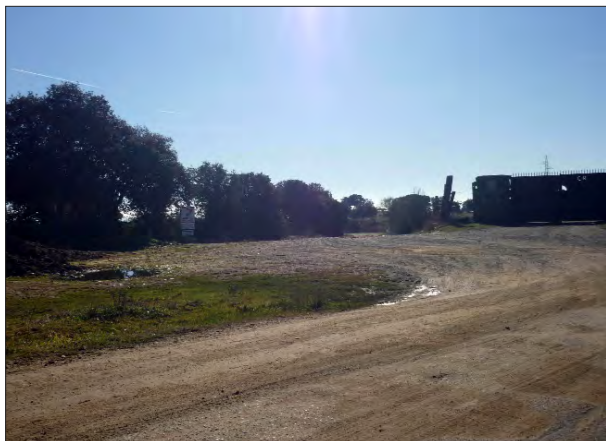


Los primeros 2.200 metros de recorrido fueron asfaltados hace años y mantienen parte de su capa de rodadura, alternada con baches que se tapan periódicamente con tierra. Cuando se abandona este mantenimiento, la circulación —incluso con bicicleta— requiere prestar mucha atención.

Coordenadas UTM 414421-4488205



A lo largo de estos metros iniciales encontramos algunos elementos de interés histórico. Destacan partes del vallado del lado oeste principalmente, constituido por bloques graníticos, en muchos casos, de grandes dimensiones. Son restos de vallado muy antiguo, que ponen de manifiesto la importancia de este camino histórico. Está recogido en la propuesta de "Catálogo de bienes de interés patrimonial en el ámbito rural", propuesto por Alternativa por Colmenarejo.



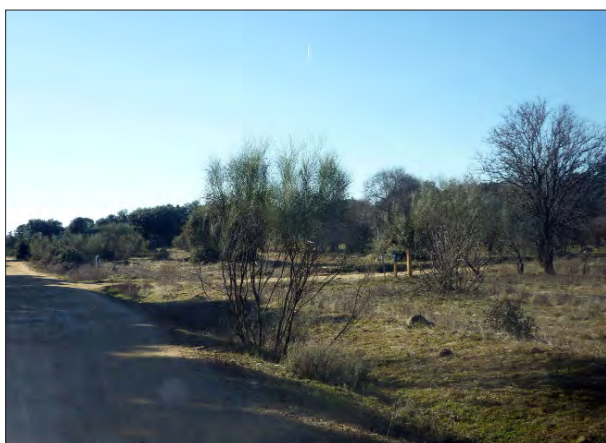
A los 600 metros aproximadamente nace a la izquierda la colada del Camino del Pardo (nº 9), que más adelante se bifurca en la colada del Cerro del Burro (nº 10). Desde nuestro camino podemos ver el viejo edificio de la fundición de cobre, cuya parte más antigua data de 1842 (más información en "Antigua Pilar y la minería histórica en Colmenarejo").

Coordenadas UTM 414515-4487867



En algún tramo se puede reconocer sobre el terreno el bordillo que delimitaba este camino antiguo.

Coordenadas UTM 414372-4487472



Es natural que, siendo este cordel una especie de espina dorsal de la caminería de Colmenarejo, varias vías pecuarias confluyan en él. En este caso, al oeste, es la vereda de La Nava la que sale a su paso, en un paraje conocido como "los Almendros", debido a la antigua plantación de almendros que data de mediados de los años ochenta, aproximadamente.

Coordenadas UTM 414399-4487349



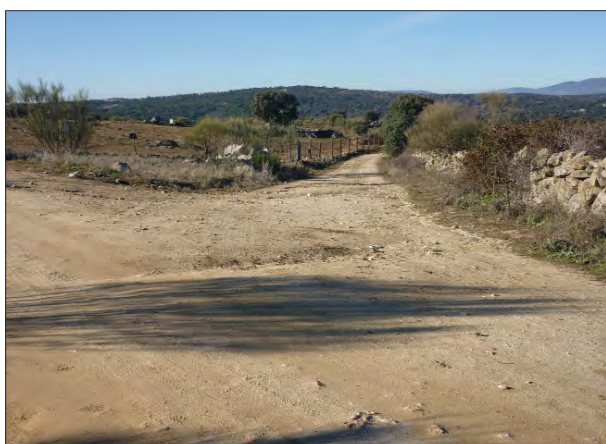
El siguiente camino de interés en desgajarse de nuestro cordel es un camino que, en cierta cartografía antigua, aparece como vereda del Madroñal. Cuando hablemos de esta vía intentaremos aclarar este interesante aspecto. En todo caso, no aparece actualmente clasificado como vía pecuaria, lo cual no quiere decir que no pueda ser defendida esta posible condición.

Coordenadas UTM 414472-4487005



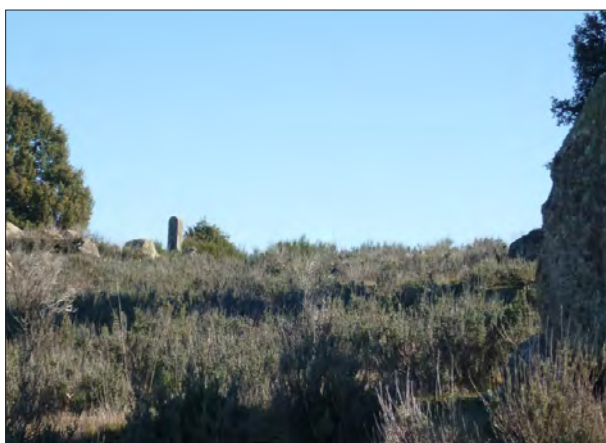
Llegamos al punto en el cual el camino de La Espernada se separa de la vereda del Madroñal (nº 20) y de la colada del Camino de San Antonio (nº 6). Esta última lleva hasta el aeródromo y la M-509 (que conduce a Villanueva del Pardillo). Abandonamos, pues, el precario asfaltado y elegimos el camino de la derecha.

Coordenadas UTM 414446-4486330



A los pocos metros, otro camino surge también a la derecha: es la colada del Camino de Sopas (nº 8), que va directa al embalse del Aulencia, conocido localmente como la Presa Vieja.

Coordenadas UTM 414352-4486231



Un poco más adelante, si miramos el cerro que se levanta a la izquierda, podremos contemplar un mojón de tiempos de Carlos IV, que señala el viejo coto real de caza menor.

Coordenadas UTM 414339-4486080



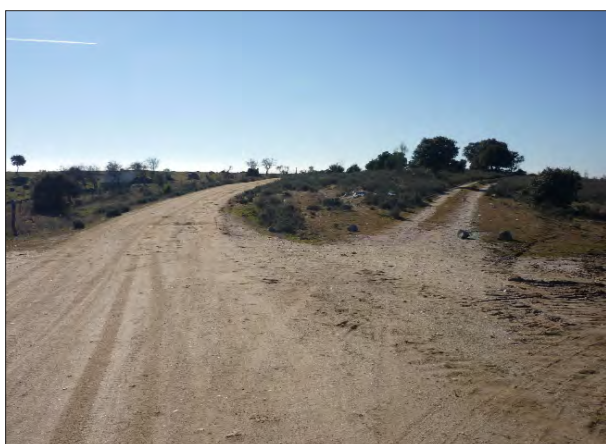
Hacia ambos lados del camino, los espacios son abiertos, con excelentes vistas sobre el entorno. Al fondo se aprecia uno de los escasos caminos de Colmenarejo que no son vía pecuaria. Se trata de un camino de servidumbre de nueva factura, de la misma época en que se realizó una variante de nuestro camino de La Espernada, que veremos más adelante. Termina en el arroyo Valbellido, en el límite con Villanueva del Pardillo.

Coordenadas UTM 414298-4486004



En un amplio trayecto de este camino, se puede ver Madrid los días claros. Es una zona ideal para el campeo de las rapaces (buitres, milanos, ratoneros...).

Coordenadas UTM 414294-4485946



Nuestro camino (a la izquierda) se distingue por dar muestras de un uso mucho mayor que la senda de rodadura que lleva a una finca cercana. Hay que estar atentos para no equivocarse.

Coordenadas UTM 414126-4485651



Una vieja cantera de los años noventa acoge diversas instalaciones de tintera, que se han ido ampliando año tras año. En esta cantera se puede apreciar cómo un filón de cuarzo intrusiona en la roca granítica encajante.

Coordenadas UTM 414175-4485626



A la derecha se inicia la colada de Cabeza Aguda (nº 5). Nosotros seguiremos de frente, entre las huellas de la gran excavadora que arregló, a finales de 2014, el camino.

Coordenadas UTM 414097-4485411



No se termina de entender bien (aunque tendrá su explicación) por qué la excavadora ha tenido que invadir la cuneta del camino, cuya anchura es más que suficiente. Por fortuna (y al contrario de lo que ha pasado en la colada del Camino del Pardillo), la vegetación arbórea en las cunetas es escasa y no se han ocasionado destrozos de consideración.

Coordenadas UTM 414113-4485335



A partir de este punto, la pendiente se agudiza. Estamos en Las Cuestas, un topónimo repetido a lo largo de nuestra geografía que describe muy gráficamente el tránsito entre dos zonas llanas a distinta cota.

Coordenadas UTM 414265-4485055



La creciente pendiente se salva mediante algunas curvas enlazadas...

Coordenadas UTM 414260-4484799

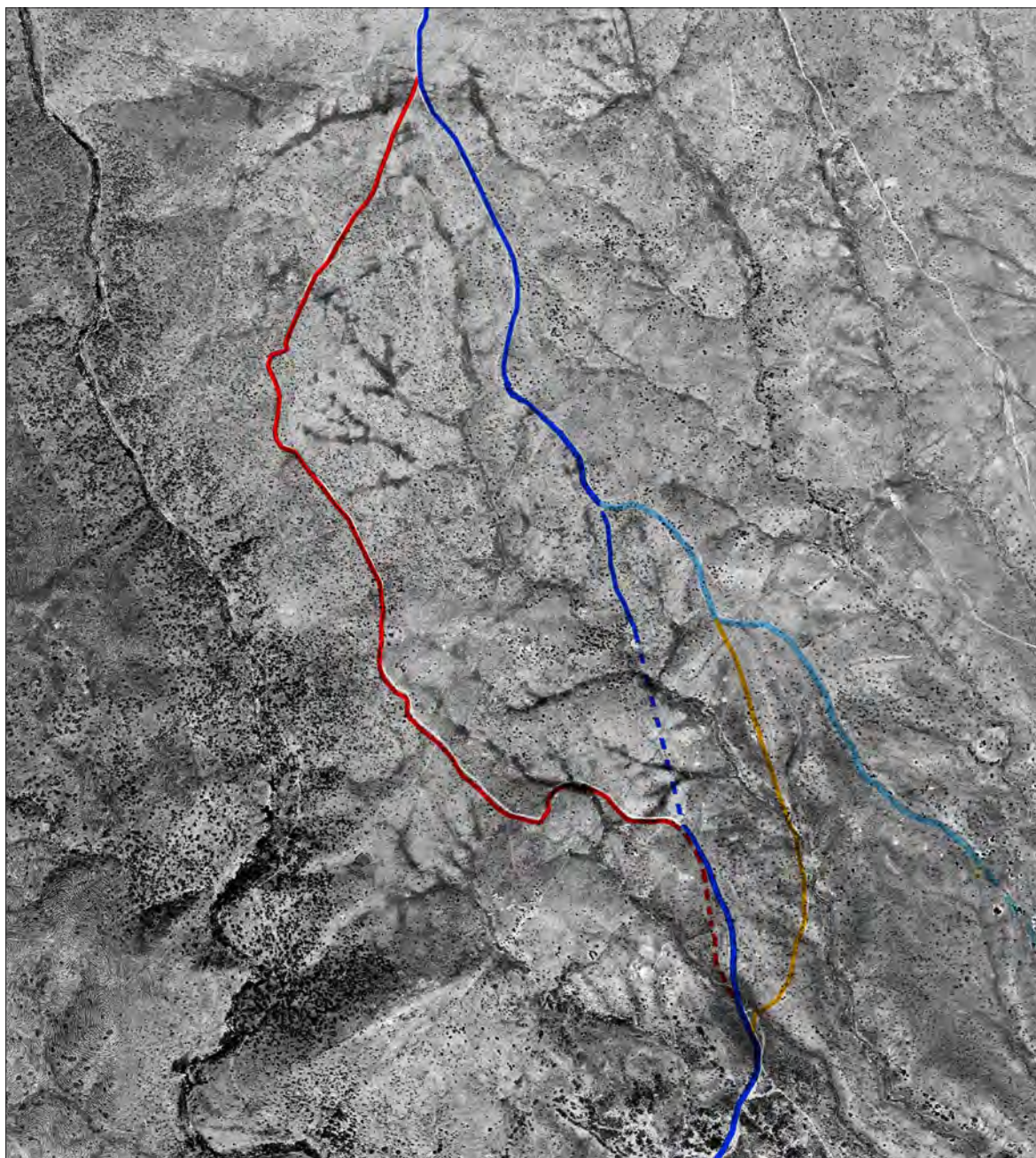


... hasta este punto, que marca el inicio del trazado conflictivo. De frente, el trazado original, que hoy es poco más que un camino carretero que muere a los pocos metros junto a una antigua caseta de piedra. A la izquierda, la variante abierta a finales del siglo pasado. Aquí termina la descripción gráfica de este primer tramo del cordel de La Espernada.

Coordenadas UTM 414435-4484556

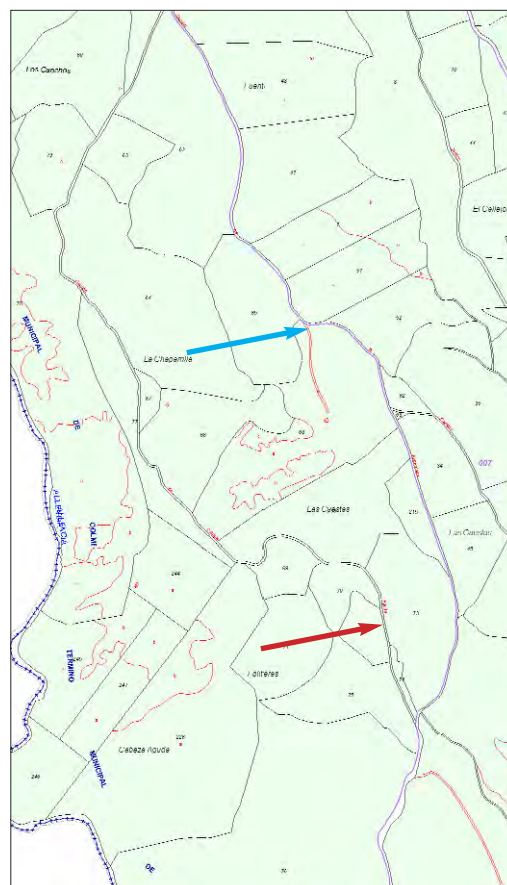
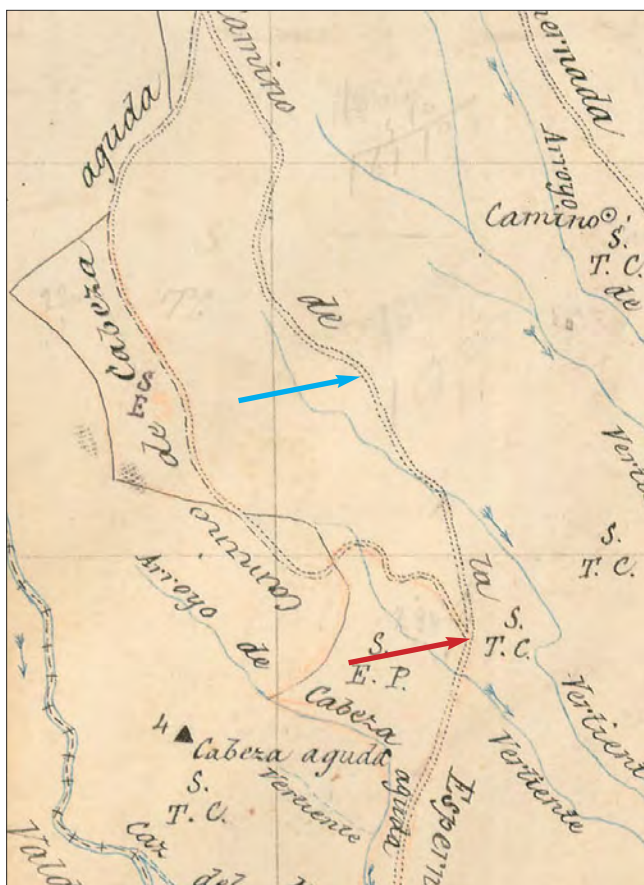
SEGUNDO TRAMO. Trazado original (desde UTM 414448-4484546 hasta 414728-4483526)

La primera parte de este tramo es transitable. Coincide con un camino que conduce a una pequeña edificación (ver “**Catálogo de Bienes de Interés Patrimonial en el ámbito rural**”, también de AxC). A partir de esta edificación, el terreno se quiebra y no hay restos visibles del camino original, salvo un tramo final.



Diferentes trazados señalados sobre foto aérea de 1956:

- Azul oscuro continuo: trazado original del cordel de La Espernada practicable sobre el terreno.
- Azul oscuro punteado: trazado original del cordel de La Espernada que se ha perdido.
- Rojo continuo: trazado original de la colada de Cabeza Aguda practicable sobre el terreno.
- Rojo punteado: trazado actual, sobre el terreno, de la colada de Cabeza Aguda.
- Azul claro: antiguo camino, en parte aprovechado para el nuevo trazado de finales del siglo XX.
- Naranja: nuevo trazado cordel de La Espernada roturado a finales del siglo XX.



Arriba a la izquierda, mapa de 1878 con el trazado original. A la derecha, cartografía del Catastro, con el trazado actual. Las flechas azules y rojas señalan los mismos puntos sobre el mapa, que son inicio y fin de la zona en conflicto. Como se aprecia claramente, el trazado actual que muestra la cartografía catastral no se corresponde con el trazado antiguo.

A la izquierda, en foto de 1999, ya se ve el nuevo trazado, indicado por las flechas blancas y la amarilla, que señala un camino previo ensanchado. La flecha azul indica la continuación del camino original, que se pierde en una pequeña caseta de piedra y que vuelve a recuperarse a la altura de la flecha morada. La flecha negra señala los restos de calzada que fueron parte del camino original y que se desvió hacia el oeste, posiblemente para evitar zonas encharcadizas. En la flecha verde se unen el camino original con el de nueva roturación. En la actualidad, sobre el terreno, la Comunidad de Madrid señala dos caminos: al este, el cordel de La Espernada, y al oeste (entre las flechas roja y verde), la colada de Cabeza Aguda; una simplificación que facilita el tránsito, pero no respeta la historia.



Seguimos de frente, por el camino estrecho. Como ya hemos comentado en alguna ocasión, las vías pecuarias eran –en sus orígenes– considerablemente rectilíneas. La existencia de curvas pronunciadas responde, casi siempre, a la necesidad de suavizar el trayecto para otros usos distintos del simple paso del ganado.

Coordenadas UTM 414435-4484556



El camino, poco perceptible, continúa en dirección sur.

Coordenadas UTM 414451-4484526



A su izquierda podemos ver el nuevo trazado, paralelo al antiguo.

Coordenadas UTM 414502-4484326



En esta caseta termina la senda que hemos seguido. A partir de aquí, el terreno se quiebra, lo que explica el abandono de este itinerario en favor de la alternativa de la colada de Cabeza Aguda, que lleva al mismo sitio pero con menor dificultad. Creemos –pero es algo por confirmar– que esta caseta está relacionada con una vieja explotación minera que dificultaría aún más el paso por el viejo camino.

Coordenadas UTM 414507-4484292



El trazado original coincidiría aproximadamente con la línea de puntos, a través de un terreno muy poco propicio.

Coordenadas UTM 414554-4484227



Aproximadamente en este punto, el camino original se encontraría con la colada de Cabeza Aguda. A partir de aquí, pasaría a ser cordel de La Espernada.

Coordenadas UTM 414653-4483796



En este tramo se conservan unos 300 metros de trazado antiguo que discurre paralelo al actual, a escasos metros. En la foto apreciamos el punto en el que ambos trayectos se unen (flecha negra). Es muy claro el firme empedrado del camino y, sobre todo, la alineación de piedras que marca el borde del camino (flecha roja).

Coordenadas UTM 414663-4483793



El camino hoy transitable (paralelo al trazado antiguo), mantiene restos del vallado que lo delimitaba, de bloques de considerables dimensiones y una anchura entre alineaciones de 9 metros.

Coordenadas UTM 414666-4483713



En esta foto se aprecia perfectamente la estructura del camino antiguo (arriba a la izquierda se ve el moderno). Con una anchura entre alineaciones de 6 a 7 metros (no siempre fácil de determinar) encajaría en la anchura habitual de los caminos romanos para vías interurbanas de segunda categoría. Además, en este tramo se aprecia algo frecuente en caminos medievales, y son los resaltes del firme (líneas de puntos) que, con la anchura de los ejes carreteros, permitían soportar el desgaste del paso de las ruedas, desviando además la escorrentía de la zona de rodadura.

Coordenadas UTM 414664-4483786



En este otro tramo, la estructura es mucho menos visible, aunque sobre el terreno se aprecia mejor. Se mide una anchura de 7 metros entre bordillos y el cuneteado. La existencia de un firme de piedra se pone de manifiesto en casi todo el tramo de 300 metros por la ausencia de vegetación desarrollada. La excepción es un gran enebro, que se distingue al fondo.

Coordenadas UTM 414698-4483707



Este es el camino actual, desviado ligeramente a la derecha respecto al antiguo. La vegetación nos da una posible causa del desvío: el agua. A la izquierda hay una amplia zona de juncos que denotan un nivel freático muy superficial. Esa, probablemente, fuera la causa del desvío. Al fondo vemos el punto de unión con la variante realizada a finales de los 90.

Coordenadas UTM 414697-4483584



Aquí se unen ambos caminos: a la izquierda, la colada de Cabeza Aguda, cuyo último tramo es en realidad cordel de La Espernada. A la derecha, la variante de los años noventa, que analizaremos detenidamente a continuación. Hay un dato significativo que avala el no carácter de vía pecuaria de este nuevo tramo: el vallado de la finca La Montana (a la derecha). Se puede observar que se mantiene al borde mismo del camino, separándose repentinamente cuando se retoma el cordel de La Espernada y sus preceptivos 36,71 metros.

Coordenadas UTM 414746-4483480 hacia atrás

SEGUNDO TRAMO. Trazado nuevo (desde UTM 414448-4484546 hasta 414728-4483526)

Es un camino alternativo al trazado original del cordel. En sus primeros 350 metros aprovecha una antigua senda (ensanchada), y el resto (otros 850 metros) es una nueva roturación de los años 90. Aunque no figura en la cartografía oficial, esta alternativa está descrita en la propuesta de deslinde. En el Catastro —que recoge la realidad sobre el terreno en base a fotogrametría aérea— también aparece este nuevo trayecto. En foto aérea de 1946 se intuyen segmentos de un camino que podrían corresponder a esta parte del trazado. Pero es el único indicio: en ninguna cartografía consultada (desde 1877 en adelante) existe este trazado.

El cruce con un arroyo a la altura de UTM 414831-4483818 se vuelve intransitable en épocas de lluvia.



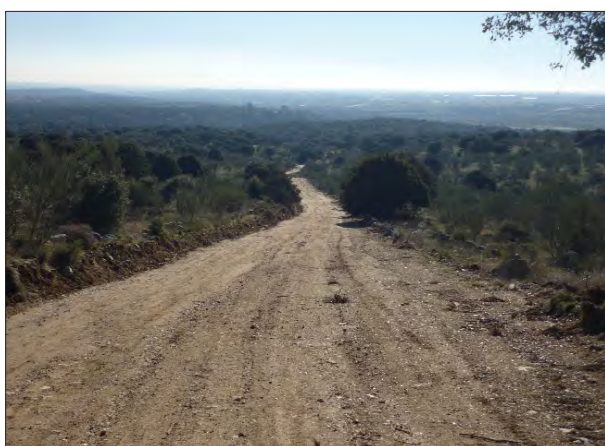
Partimos del mismo punto que en la alternativa anterior, pero esta vez sin desviarnos por el camino carretero del frente. El camino adquiere pendiente, que trata de suavizar mediante dos curvas enlazadas.

Coordenadas UTM 414426-4484564



El arreglo reciente del camino ha dejado algunas zonas bastante mal rematadas. El poste de la Comunidad de Madrid que indica la ruta se ha salvado por los pelos. Otros han tenido peor suerte, como veremos más adelante.

Coordenadas UTM 414667-4484324



Una vez separado del trazado original, el nuevo permanece paralelo al anterior, a una distancia más o menos constante de unos 160 metros, hasta que retorna al mismo, tras recorrer unos 1.200 metros.

Coordenadas UTM 414703-4484252



Al final del trayecto, el nuevo trazado vuelve a girar en dirección al camino original.

Coordenadas UTM 414835-4483844 hacia atrás



A escasos 300 metros del punto de intersección, un arroyo cruza el camino, haciéndolo intransitable. El reciente arreglo no ha tenido la precaución de prever una conducción para el arroyo. En este punto, a la izquierda de la foto, existe una balsa que mantiene agua prácticamente todo el año. Es un punto de reproducción de anfibios y abrevadero natural de enorme interés.

Coordenadas UTM 414840-4483811



Al poco de superar la zona embarrada, aparece a la izquierda el vallado de La Montana. Está pegado al camino. Teniendo en cuenta que se trata de un vallado reciente que ha requerido su correspondiente deslinde, por afectar a vías pecuarias, el hecho de tenerlo pegado a este tramo del camino nos hace pensar que el criterio de Vías Pecuarias ha sido el mismo que el nuestro, es decir: este nuevo trayecto no es, en realidad, el cordel de La Espernada.

Coordenadas UTM 414840-4483740



Aquí se juntan los trayectos nuevo y antiguo, terminando este bypass. A partir de aquí, el vallado de La Montana se retranquea considerablemente para respetar la anchura legal de La Espernada. Es una prueba más de que nuestra hipótesis es la correcta. Solo cabría preguntarse por qué se ha colocado alguna señal de vía pecuaria en un tramo que no lo es.

Coordenadas UTM 414764-4483547

TERCER TRAMO (desde UTM 414728-4483526 hasta el final)

Esta parte final del camino no plantea ningún conflicto de trazados: toda la documentación coincide. Es, quizá, la parte más bonita de esta larga vía pecuaria. Discurre por la cuerda de un complejo de cárcavas, entre las cuencas de dos arroyos tributarios del Aulencia. Es una pena que todo el itinerario permanezca vallado (respetando su anchura) y sin posibilidad de adentrarse en una zona de compleja orografía que en otros tiempos hemos podido recorrer, descubriendo rincones de gran atractivo.

Los últimos 350 metros discurren por los límites del descansadero del Puente Caído, en terreno abierto. El reciente arreglo del camino va a permitir el paso de vehículos a motor, que hasta hace poco no podían acceder a esta zona del municipio. Una mala noticia.



Se trata probablemente de la parte más atractiva del camino. Discurre por terrenos abiertos, siguiendo la cuerda entre cárcavas y quebrados a ambos lados, a través de un suelo arenoso muy erosionable que, antes del arreglo, estaba recorrido de grandes surcos de escorrentía, algunos con profundidades superiores al metro. Ahora, los vehículos a motor no tienen ningún impedimento físico para utilizar esta vía, solo la prohibición. A la izquierda, el nuevo vallado de La Montana respeta la anchura legal.

Coordenadas UTM 414747-4483482



En este punto hay una pequeña discrepancia entre el trazado oficial y el del camino, que no pasa de ser anecdótica, por lo que ni siquiera la explicamos. De hecho, donde encontramos un quiebro inexplicable que aumentaría la longitud de la vía en 40 metros, es en el trazado oficial, contradiendo la norma general de que las vías pecuarias siguen trazados simples y rectilíneos.

Coordenadas UTM 414738-4483392



El vallado de La Montana es adecuado respecto a los materiales utilizados y el respeto a la anchura del cordel de La Espernada. No podemos decir lo mismo respecto al frecuente corte de cauces, algo prohibido por la ley, como vemos en la foto. No es el único ni el más importante. También es frecuente que instalen los pilotes que sirven de contrafuerte a las talanqueras del vallado fuera del perímetro de la finca, en suelo público.

Coordenadas UTM 414655-4483184

A nuestra derecha, la omnipresencia, en toda esta zona sur del municipio, del cerro de Cabeza Aguda.

Coordenadas UTM 414655-4483164



El camino comienza a descender más acusadamente hacia el Aulencia.

Coordenadas UTM 414677-4482995



En este punto es donde encontramos el más fotogénico de los mojones del coto de caza de Carlos IV (1793). Ha sido el sitio elegido por la Comunidad de Madrid para instalar un cartel informativo general, que estropea la vista del mojón y que hemos podido evitar gracias al encuadre de la foto, ya que se encuentra tapado por el propio mojón. Todo un "acierto" en la elección del lugar.

Coordenadas UTM 414677-4482995 hacia atrás



Al fondo ya se observa la masa frondosa de pinos de La Politomena. El final de esta vía en Colmenarejo está próximo.

Coordenadas UTM 414625-4482926



Mirando hacia atrás, vemos la cuesta, con una pendiente media del 13%, bastante duro para los ciclistas. Al fondo, entre encinas, aparece Cabeza Aguda.

Coordenadas UTM 414637-4482869 hacia atrás



Ya estamos en terrenos del descansadero del Molino del Puente Caído, que la vía deja a su derecha (en el sentido de la marcha y en la fotografía).

Coordenadas UTM 414623-4482787



El tramo final. A la derecha, el camino corta las terrazas del Aulencia. A la izquierda, el vallado de La Montana cierra el paso a un camino precioso que recorre la margen norte del Aulencia hasta su confluencia con el arroyo de Valbellido.

Coordenadas UTM 414609-4482790



Este poste señalizador ha caído víctima del "arreglo" del camino. En estos cortados son frecuentes los nidos rupestres de los abejarucos.

Coordenadas UTM 414574-4482809



El mismo punto anterior, pero mirando hacia atrás.

Coordenadas UTM 414574-4482809



Una curiosa colonia de abejorros. Algunas especies de estos simpáticos insectos viven en galerías excavadas en el suelo o en cortados como este, formando colonias.

Coordenadas UTM 414574-4482809



Antes de que nuestro camino cruce el Aulencia y se interne en Valdemorillo, sale otro sendero a la derecha que nos permite bordear el descansadero y continuar río arriba hasta llegar a la Presa Vieja, a través de un espléndido paseo por el cañón del Aulencia. Sin abandonar nuestro camino, podemos ver las ruinas del molino del Sr. Méndez o molino del Puente Caído.

Coordenadas UTM 414517-4482817



El vado del río pone punto final al término municipal de Colmenarejo y, con él, a nuestro paseo por el cordel de La Espernada. Ocultos entre las zarzas se encuentran los restos de un puente romano construido a partir del siglo II de nuestra Era, cuyo tajamar es perfectamente visible en el lado de Valdemorillo. Para no mojarse los pies o arriesgarse a una caída (y si no se tiene vértigo), se puede pasar al otro lado del río aguas arriba, cruzando por el viejo acueducto que transportaba el agua del embalse.

Coordenadas UTM 414545-4482797

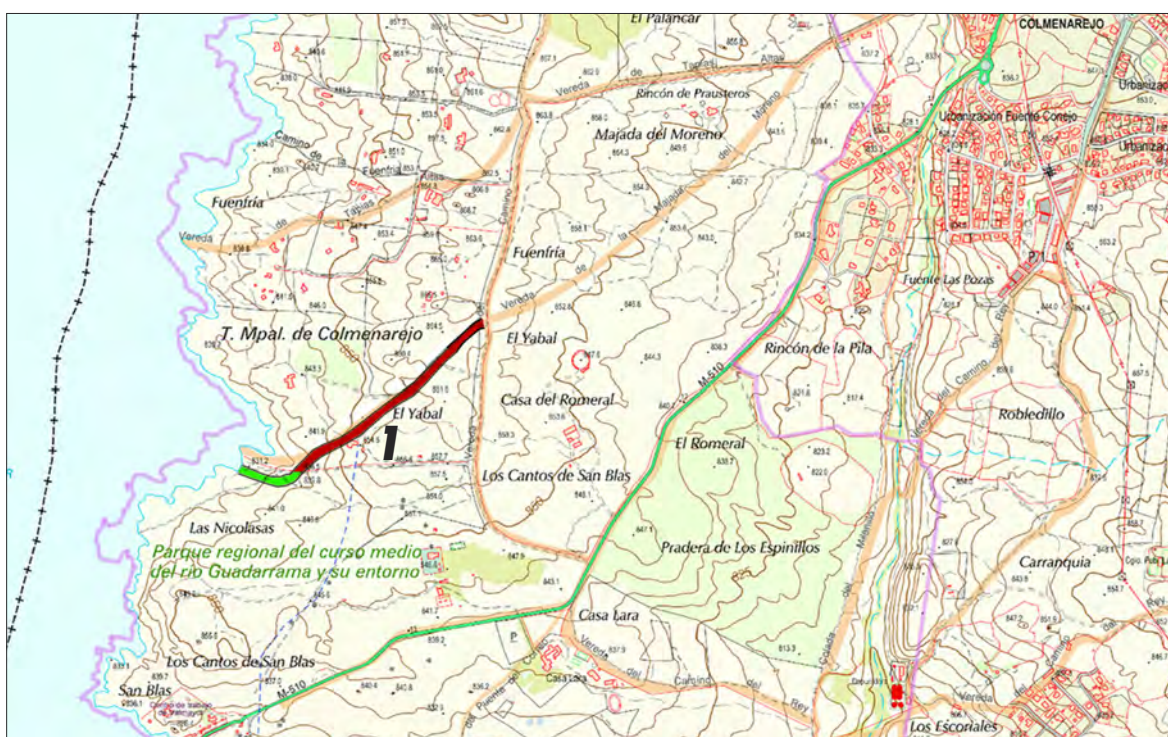
VEREDA DE LAS NICOLASAS

ANCHURA LEGAL: 20,89 m	Nº INVENTARIO CAM: 17	
LONGITUD CLASIFICACIÓN 1966 890 m	LONGITUD PROPUESTA DESLINDE 1998 790 m	LONGITUD SOBRE CARTOGRAFÍA 770 m

- **DESNIVEL:** 35 m
- **PENDIENTE MEDIA:** 4,5%
- **PENDIENTE MÁXIMA:** 8%
- **DE INTERÉS PARA LOS USUARIOS:** Vía cortada en casi todo su recorrido. Apenas quedan libres los 100 metros finales, cuando las aguas del embalse están a su nivel habitual.

- **DIFICULTAD:**
-  ★★★★★
 ★★★★★

A efectos de tránsito, esta vereda se da por cortada.



Según el trazado que se elija, esta vía está íntegramente ocupada o deja libres los 100 metros finales (hasta 220 metros, en función del nivel de las aguas del embalse). Hemos optado por el trazado de la cartografía 1:5.000, el más favorable. Así, el único tramo transitable coincidiría con el ensanche que existe al final del camino que corre paralelo al límite sur de la finca que ocupa la mayor parte de esta vereda.

Originariamente seguía el curso del antiguo camino de Las Nicolosas, que terminaba en el descansadero de igual nombre, hoy sumergido. De este trazado original solo queda una alineación de arbolado en su primer tramo (ver foto aérea) y unos metros en los que coincide con el camino de acceso a la casa que existe en esta finca.

El descenso del nivel de Valmayor ha permitido reconocer, en su tramo final, los restos del vallado que le servía de linde a esta vía pecuaria y que mostramos en una fotografía.

RESUMEN DE AFECCIONES GRAVES

AFECCIÓN 1: Vía cortada casi en su totalidad, durante unos 670 metros.
COORDENADAS: Entre UTM 412096-4489389 y 411574-4489006



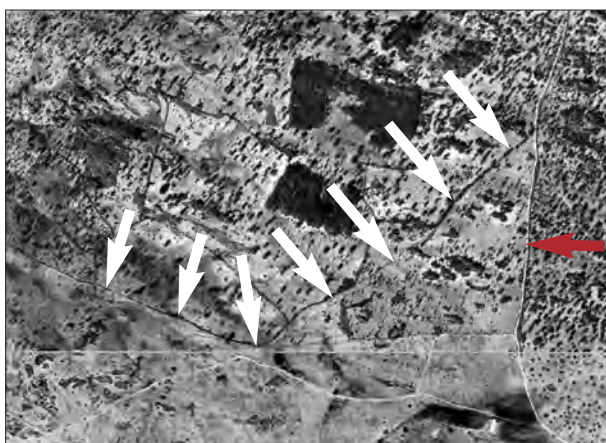
Esta vereda es continuación de la Majada del Moreno, también cortada. En alguna cartografía aparece con este nombre, aunque son veredas distintas. Nace en el Camino del Rey, aproximadamente al norte de la caseta del Canal de Isabel II.

Coordenadas UTM 412096-4489389



Esta alineación de piedras, en la zona habitualmente sumergida del embalse, muestra los restos del vallado que servía de lindero a esta vereda.

Coordenadas UTM 411401-4489078



Las flechas blancas señalan el trazado del camino hacia 1965. A partir de la segunda flecha por la izquierda, es zona actualmente inundada por el embalse, que aún tardaría unos 10 años en construirse. La flecha roja señala el Camino del Rey.



En la foto de 2008 se aprecia cómo el arbolado de la linde ha crecido considerablemente. El nuevo camino que da acceso a la vivienda comparte unos metros del viejo trazado, separándose a la altura de la flecha amarilla. Esto, y la alineación del arbolado, son los únicos rastros que quedan de esta vereda en el interior de la finca.

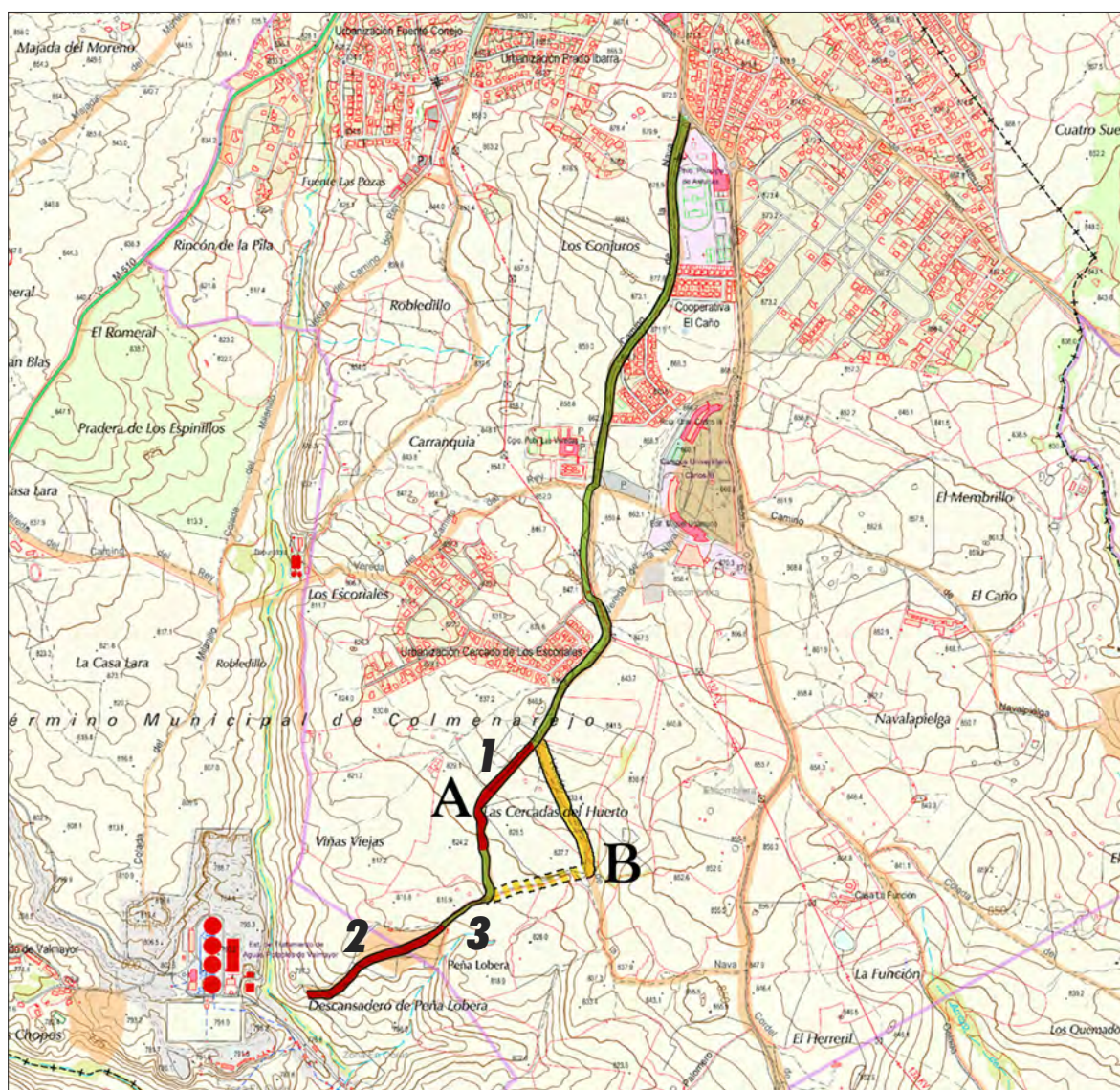
La flecha roja señala el Camino del Rey.

VEREDA DE LAS VIÑAS VIEJAS

ANCHURA LEGAL: 20,89 m	Nº INVENTARIO CAM: 18	
LONGITUD CLASIFICACIÓN 1966	LONGITUD PROPUESTA DESLINDE 1998	LONGITUD SOBRE CARTOGRAFÍA
3.200 m	4.077 m* (2.830 m)	2.966 m

- **DESNIVEL:** 85 m
- **PENDIENTE MEDIA:** 2,9%
- **PENDIENTE MÁXIMA:** 6,5%
- **DE INTERÉS PARA LOS USUARIOS:** Deberán tomar la alternativa amarilla, porque el trazado verdadero está cortado a lo largo de unos 370 m. La parte final también está cortada.

- **DIFICULTAD:**
-  ★★★★★
 ★★☆☆☆
 Para los tramos abiertos.



Esta vereda comparte un tramo de su trayecto con la vereda de La Nava. Por lo tanto, va a haber en ambas fichas cierto contenido común. De su recorrido, 815 metros han sido usurpados y otros 1.000 metros discurren por zona urbanizada con impedimentos y mobiliario

* Este dato, que aparece en el primer párrafo del deslinde, parece ser erróneo. Sumando tramo a tramo la descripción dada pormenorizada, sale la cifra de 2.830 metros, que entendemos que será la correcta.

urbano de todo tipo, siendo la mejor opción para recorrerla en zona urbana utilizar directamente la calle Camino de la Nava y el camino de Los Escoriales.

Esta vereda ha sido objeto de varias actuaciones en los últimos años. Cuando se construyó el colegio de Las Veredas se desvió hacia el este, en lo que actualmente constituye una zona ajardinada entre el colegio y la calzada. En 2013 se ha aprobado el nuevo trazado entre Las Veredas y Los Escoriales, con otro desvío hacia el mismo lado para permitir la pavimentación de los accesos a esta urbanización.

También en 2007, cuando se desarrolló la segunda fase de Los Escoriales, se practicó un deslinde —que en el plan parcial de urbanismo no estaba contemplado— solicitado en las alegaciones presentadas por Proyecto Verde y la propia urbanización de Los Escoriales. Como consecuencia de ello, se liberó una parte de la cesión de zona verde que se había hecho a expensas de la vía pecuaria, quedando un pasillo que se puede ver actualmente entre el camino (eje de la vereda) y las viviendas.

Esta vereda presenta divergencias en el trazado. En cartografía antigua, en la propuesta de deslinde y en la cartografía específica 1:5.000, se indica un trazado que en la actualidad tiene un tramo cortado. El camino alternativo implica un desvío a través de la vereda de La Nava y un camino de servidumbre, que la cartografía web de la CAM recoge como si fuera vía pecuaria.

Este corte vuelve a producirse al llegar al descansadero de Peña Lobera, cerrado en su totalidad, y en el tramo final de esta vía. Este conjunto de usurpaciones fue denunciado por Proyecto Verde y AxC en 2010, ante el organismo responsable y la Guardería Forestal. Como consecuencia de la denuncia, el propietario de la Parcela 207, por cuya linde pasa la vía, movió su vallado, actuación que supuso la recuperación de un tramo de unos 100 metros. El resto de propietarios no hizo nada.

Las fincas por las que discurre esta vía en sus tramos cerrados son las nº 201, 202, 198, 204, 197, 207, 196, 103, 99 y 88, del Polígono 8. Además, todo el descansadero de Peña Lobera (parcela 101 del mismo polígono) ha sido ocupado en su totalidad. La imposibilidad jurídica de que los denunciados puedan hacer un seguimiento de estas denuncias administrativas impide que los ciudadanos puedan “estimular” las diligencias administrativas ante estas usurpaciones ilegítimas de suelo público, que suelen quedar impunes.

Además de estas afecciones gravísimas, la segunda parte del recorrido presenta estrechamientos inaceptables para un camino que debería tener casi 21 metros de anchura. Entre el punto UTM 413668-4487498 y el descansadero, la anchura ronda los 5,5 metros, con puntos de tan solo 3,6 metros, lo que constituye apenas un 17% de su anchura legal.

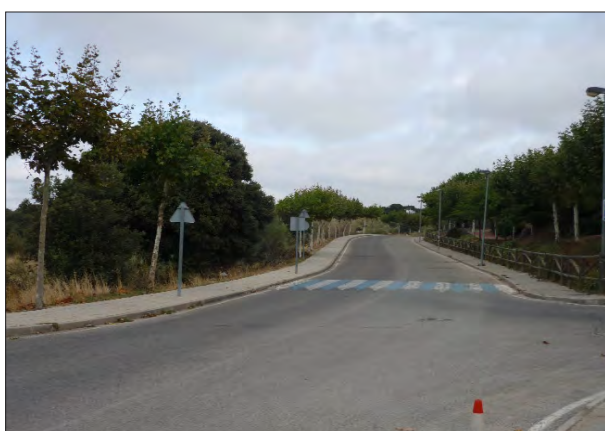
En las fotos se explican algunas otras incidencias dignas de reseñar.

La primera parte del trazado “recorrible” se hace por terreno abierto, entre pastos abandonados y pequeños rodales de encina y enebro. La segunda parte del itinerario (a partir de la vereda de la Nava) se hace a través de un camino angosto entre vallados de piedra tradicionales que dejan densos zarzales al sur, en una zona de elevada humedad que constituye un hábitat ideal para multitud de aves.

Hay que destacar la presencia de un par de pozos de gran diámetro en suelo de la vía pecuaria, aunque no accesibles. Alguno de ellos podría tener un origen minero.

RESUMEN DE AFECCIONES GRAVES

AFECCIÓN 1:	Tramo cortado. En la foto aérea de 1961-1967 y de 1975 se aprecia perfectamente el trazado original. En adelante se pierde. Estamos, pues, ante una usurpación antigua.
COORDENADAS:	Entre UTM 413818-4487949 y UTM 413686-4487597
AFECCIÓN 2:	Tramo cortado. El recorrido de esta vía por el descansadero está cortado por vallado. El tramo final de 160 metros también está vallado.
COORDENADAS:	Entre UTM 413560-4487439 y UTM 413179-4487258
AFECCIÓN 3:	Estrechamiento excesivo. La anchura media es de 5,5 metros, con puntos de 4,5 metros y hasta 3,6 metros.
COORDENADAS:	Desde UTM 413669-4487498 hasta UTM 413567-4487439



La vereda arranca en la rotonda del polideportivo municipal, continuando por la calle Camino de la Nava. A pesar de tratarse de casco urbano, incluimos esta información porque los terrenos situados al oeste de la vereda asfaltada no son urbanizables, por lo que aún es posible recuperar, al menos en parte, este tramo de vereda.

Hacia atrás.



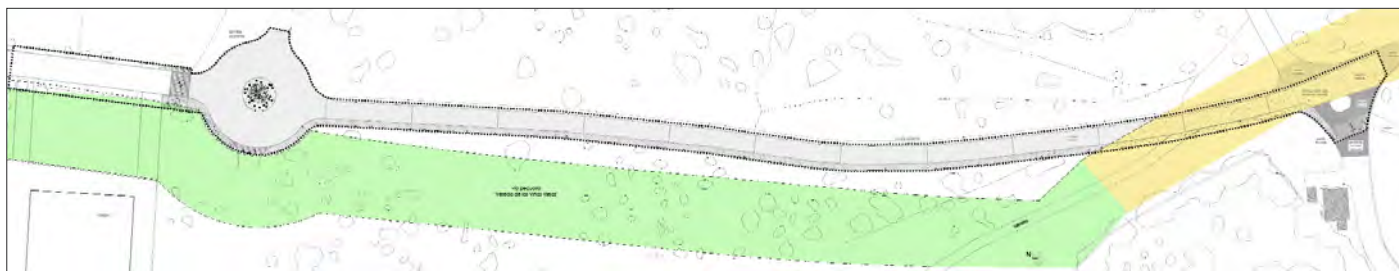
A la altura del colegio Las Veredas, se ha desviado la vía, dejándola a modo de pasillo ajardinado, en un tipo de actuación que, aunque tolerada por la administración responsable las de vías pecuarias, desvirtúa por completo el carácter de la misma.

Coordenadas UTM 413986-4488802 hacia el sur



Pasado el colegio, la vereda se ha desviado hacia el oeste para urbanizar el acceso a Los Escoriales. La foto esta hecha en la rotonda, donde también desemboca el último tramo del Camino del Rey (a la derecha de la foto).

Coordenadas UTM 413969-4488634 hacia el sur



El proyecto de urbanización de los accesos a Los Escoriales contempla el nuevo trazado de la vereda de Viñas Viejas (en verde), pero no aclara el trazado en su intersección con la entrada de la urbanización. En amarillo, hemos dibujado el trazado obvio para dar continuidad al resto de la vía, aunque no sabemos si es el correcto. El desvío debería haberse realizado por el este, dando protección a las charcas de Los Escoriales y resolviendo de forma natural su unión con la vereda de La Nava.



En la entrada a Los Escoriales, la vereda cruzará durante un buen trecho la carretera. Es una situación que se habría resuelto muchísimo mejor desviando la vía por el este, aprovechando el inevitable cruce de la calle por parte del Camino del Rey. Ahora tendremos dos vías pecuarias atravesadas por calles, en lugar de una sola.



El camino bordea Los Escoriales por el este (foto hacia atrás)...



... y continúa en dirección sur, separándose paulatinamente de la urbanización.

Coordenadas UTM 414011-4488235



Aunque el camino se vea angosto, hay suficiente espacio libre sin vallar a la derecha.

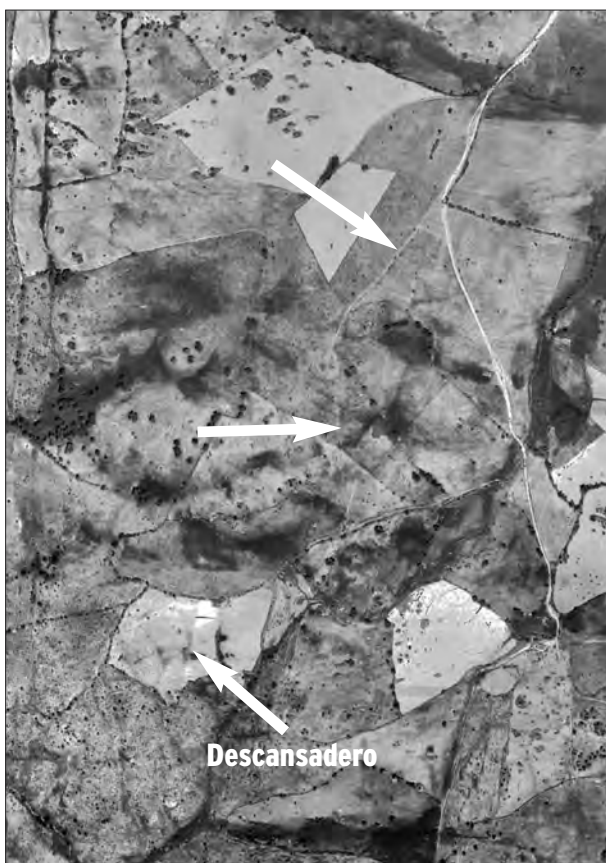
Coordenadas UTM 413908-4488105

TRAMO CORTADO 1



El camino debería continuar recto hacia el sur, pero este vallado se lo impide. Es la primera afectación grave de esta castigada vía pecuaria.

Coordenadas UTM 413798-4487969



En la foto aérea de 1961-67 se aprecia perfectamente el trazado original de la vía, hoy cerrada casi en su totalidad. El descansadero de Peña Lobera se ve enteramente cultivado y no hay señales de la continuación de la vereda. Estamos, por tanto, ante apropiaciones bastante antiguas.



Además de haber cerrado la vía, esta parcela ha sido utilizada a modo de depósito de materiales de construcción y vertedero.

Coordenadas UTM 413735-4487871



Este es el corte de la vereda por el lado sur. A partir de aquí se ha recuperado parte del trazado original.

Coordenadas UTM 413687-4487598 desde el norte

TRAMO RESTITUIDO



A la derecha vemos el vallado movido por el propietario, liberando unos 100 m² de vía. Una actuación que tenemos que aplaudir.

Coordenadas UTM 413687-4487575 desde el sur



El nuevo tramo recuperado, esta vez visto desde el norte.

Coordenadas UTM 413677-4487535

TRAZADO ALTERNATIVO AL TRAMO CORTADO 1, A TRAVÉS DE LA VEREDA DE LA NAVA



Para sortear el tramo cerrado, se sigue por la vereda de La Nava.

Coordenadas UTM 413919-4487716



En este punto se separa la vereda de La Nava del desvío, a la derecha (oeste), que termina enlazando con el trazado original de Viñas Viejas.

Coordenadas UTM 413951-4487570



Primeros metros del camino que une la vereda de La Nava con Viñas Viejas. Vemos una actuación muy del gusto de algunos propietarios con pocos escrúpulos: acondicionar los caminos con escombros.

Coordenadas UTM 413909-4487571



En este tramo hay algún estrechamiento considerable, como este, a la entrada de una finca (por la derecha). No obstante, este tramo no sería vía pecuaria, por lo que no consignamos ninguna afección en él.

Coordenadas UTM 413840-4487546

RETORNO AL TRAZADO ORIGINAL



El camino continúa hasta el punto donde desemboca el trazado original –y parcialmente cerrado– de Viñas Viejas.

Coordenadas UTM 413667-4487499



En algunos puntos el ancho no llega a los 4 metros, apenas un 17% del que debería tener. La “ganancia” para las fincas colindantes es considerable: por cada 100 metros lineales de camino se “adjudican” 1.690 m².

Coordenadas UTM 413608-4487470



Uno de los dos pozos que vemos en esta zona. No son accesibles, por lo que su peligrosidad es relativamente baja. Están en suelo de vías pecuarias.

Coordenadas UTM 413578-4487449



Y aquí se corta la vereda de las Viñas Viejas: un vallado cierra el paso al descansadero de Peña Lobera, pasado el cual continuaría el camino unos metros más. Esta finca estuvo cultivada de viñas.

Coordenadas UTM 413560-4487427



La vereda continúa pegada a la valla, dentro de esta finca inaccesible.

Coordenadas UTM 413536-4487418



Foto tomada desde la conducción de la ETAP de Valmayor, a la altura de Peña Lobera. Al fondo (dato de las coordenadas) estaría el último tramo de esta vereda de las Viñas Viejas, también cortado y desaparecido sobre el terreno. Estamos en un paisaje abierto de gran atractivo.

Coordenadas UTM 413355-4487243



No es una de las vías más sucias, ni muchísimo menos, pero tampoco falta algún que otro vertido de basura.

Coordenadas UTM 413891-4487567



La prohibición de cazar en las vías pecuarias es una de las más vulneradas por los cazadores.

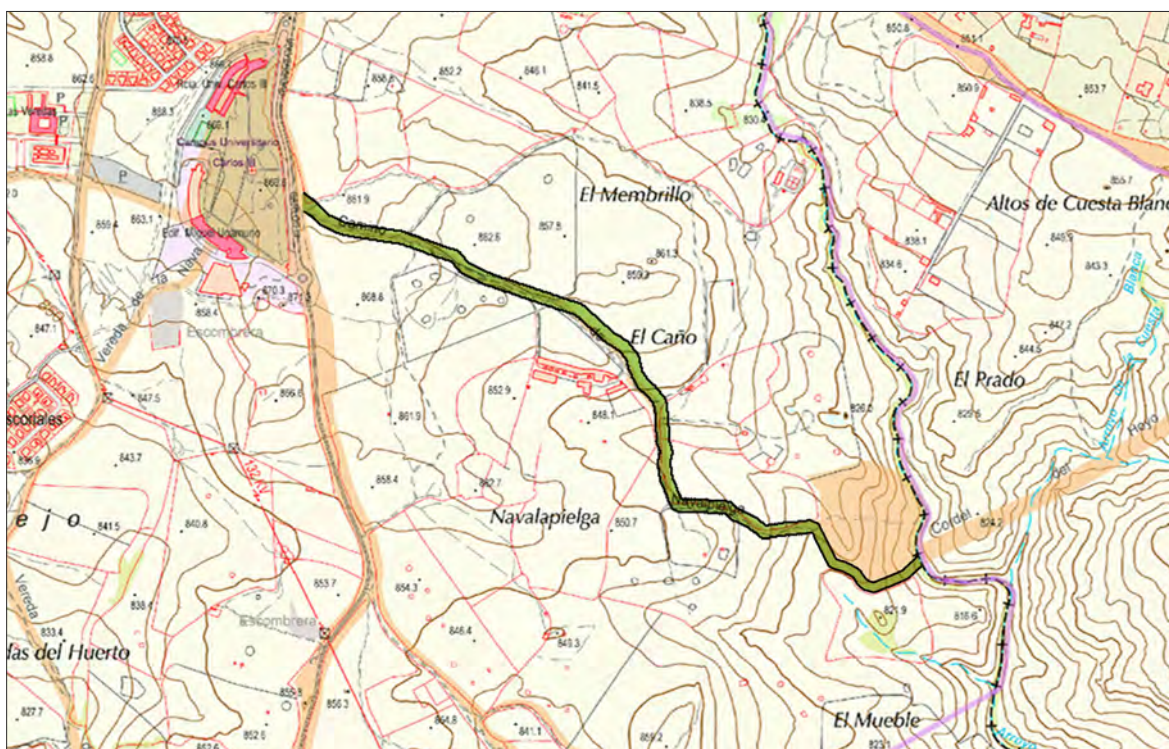
Coordenadas UTM 413670-4487513

COLADA DE NAVALAPIELGA

ANCHURA LEGAL: 13,60 m	Nº INVENTARIO CAM: 19	
LONGITUD CLASIFICACIÓN 1966 1.600 m	LONGITUD PROPUESTA DESLINDE 1998 1.581 m	LONGITUD SOBRE CARTOGRAFÍA 1.470 m

- DESNIVEL: 53 m
- PENDIENTE MEDIA: 3,6%
- PENDIENTE MÁXIMA: 9%
- DE INTERÉS PARA LOS USUARIOS: La pendiente máxima corresponde al pequeño tramo campo a través que discurre por el descansadero del Arroyo Riosequillo, ya que el camino se ha perdido por completo.

- DIFICULTAD:
-  ★★★★★
 ★★★★★
- Excluyendo el tramo que discurre por el descansadero, intransitable en bicicleta.



Esta colada nos permite, como ninguna otra vía pecuaria, pasar del casco urbano a una de las zonas más agrestes y bellas de nuestro municipio en apenas 20 minutos de paseo. Nace frente a la universidad y nos lleva hasta el histórico arroyo Riosequillo (Membrillo), que más adelante pasa a llamarse “de los Palacios” (lo encontramos al final de uno de los trazados de la vereda del Madroñal).

La parte verdaderamente atractiva del trayecto comienza transcurridas dos terceras partes del itinerario. El resto discurre entre campos bastante yermos, dedicados a la ganadería, y los malos olores procedentes de alguna explotación ganadera intensiva. Pero merece la pena lo que encontraremos al final.

No plantea problemas de trazado, aunque para discernir su trayecto al atravesar el descansadero del Arroyo Riosequillo, hemos de recurrir a la propuesta de deslinde, que es el único documento que la describe.

No existe ninguna afección grave, aunque debemos mencionar con tristeza el lamentable estado en que se encuentran algunas fincas, situadas en parajes de enorme belleza, convertidas en vertederos, cementerios de automóviles viejos o arrasadas por una explotación intensiva;

o las tres cosas a la vez. Esto no solo lo vemos en las proximidades de esta colada; es algo que hemos visto en numerosas ocasiones a lo largo de este informe. Y lo que más nos sorprende es que este maltrato del medio natural se dé en personas cuyas familias —y ellos mismos— han subsistido largas generaciones gracias a él. La propiedad de la tierra no nos da el derecho a destrozarla.

RESUMEN DE AFECCIONES GRAVES

No existen para esta vía pecuaria.



Nace esta colada en la Avda. Gregorio Peces-Barba, frente a la universidad Carlos III. Los días lectivos es frecuente ver algún coche aparcado al inicio de la vía pecuaria.

Coordenadas UTM 414379-4488586



Enseguida encontramos la bifurcación que conduce a la EDAR Colmenarejo Oeste, pavimentada. La colada prosigue por la derecha y sin problemas de anchura.

Coordenadas UTM 414552-4488529



Los cerramientos de alambrada y malla cinegética respetan la anchura legal de 13,60 metros. A ambos lados del camino hay fincas destinadas a la ganadería.

Coordenadas UTM 414703-4488461



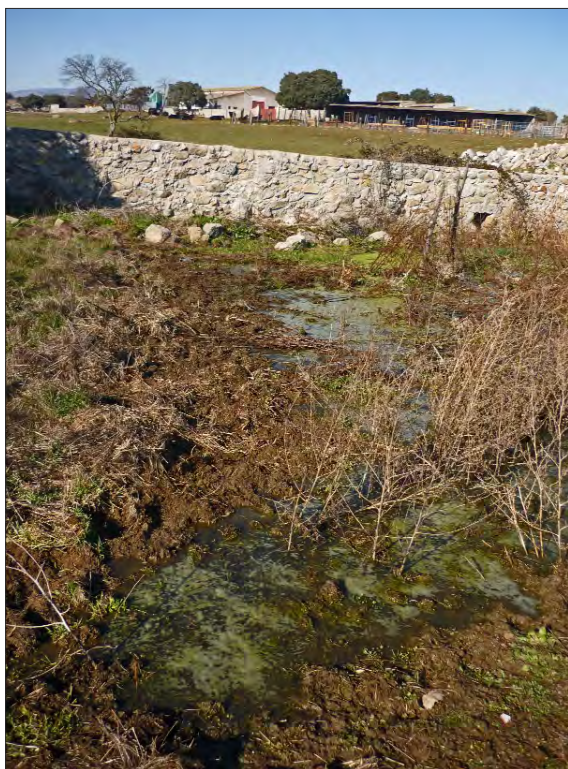
Una de las mayores explotaciones ganaderas de Colmenarejo se encuentra junto a esta colada. En la foto vemos el camino que se dirige a la entrada de la explotación, a la derecha.

Coordenadas UTM 414818-4488421



Pasamos junto a los edificios agropecuarios. Estas instalaciones datan de los años setenta y se han ido ampliando posteriormente.

Coordenadas UTM 415020-4488263 hacia atrás



En el interior de esta finca hay un pequeño manantial que da origen a un arroyuelo estacional. El vallado de piedra posee varias gateras de desagüe por las que fluye el agua en épocas húmedas. Hemos observado una elevada concentración de contaminantes –seguramente purines–, que se manifiesta en la proliferación de algas y otras plantas acuáticas invasivas.

Coordenadas UTM 415075-4488126



Tras dejar atrás la explotación ganadera, entramos en una zona más arbolada y agreste. El camino, ya mucho menos transitado, se va haciendo de firme mucho más irregular.

Coordenadas UTM 415090-4488033



La cuesta se acentúa a medida que avanzamos hacia el arroyo del Membrillo o Riosequillo. El tránsito con bicicleta requiere atención.

Coordenadas UTM 415245-4487984



Estos mojones (el de la izquierda es antiguo) señalizan la entrada al descansadero. La colada sigue por la derecha, siguiendo un arroyo y una zona encharcadiza. Este arroyuelo es el mismo que hemos visto nacer muy contaminado en la finca ganadera.

Coordenadas UTM 415366-4487977



El camino original se ha perdido por falta de uso, pero sobre el terreno quedan alineaciones de piedras que indican, tosca pero claramente, la existencia de un camino antiguo.

Coordenadas UTM 415385-4487941



Al fondo se ve un vallado que también hace las veces de muro de contención, ya que la finca aleña se encuentra a un nivel bastante más bajo. Entre dicho vallado y las piedras que vemos en primer plano, discurre la colada de Navalapielga, a su paso por este descansadero.

Coordenadas UTM 415394-4487919



Este es el vallado-muro de contención al que hemos hecho referencia. Es evidente que, en algún momento, esta zona se rellenó con tierras, ya que el desnivel entre fincas es patente. El motivo pudo ser crear una zona de huerta o elevarse sobre las zonas adyacentes, muy encharcadizas.

Coordenadas UTM 415415-4487901



La vía pecuaria sigue pegada a este vallado, que termina a escasos 25 metros del cauce del arroyo Riosequillo.

Coordenadas UTM 415553-4487885



La colada deja el vallado a su derecha y continúa recta hasta el arroyo, que cruza, entrando en terrenos de Galapagar y pasando a ser un cordel (de mucha mayor anchura) denominado "cordel del Hoyo" o "cordel de Vallelargo". Por tanto, la colada de Navalapielga es una de las pocas del municipio que tienen continuidad fuera de nuestro término municipal.

Coordenadas UTM 415562-4487904